



Sprawozdanie z działalności
Zespołu Opieki Zdrowotnej Nr 2 w Rzeszowie
w 2024 r.

Rzeszów, 18.09.2024r.

Sprawozdanie z działalności Zespołu Opieki Zdrowotnej Nr 2 w Rzeszowie w 2024r.

Głównym celem działania ZOZ jest udzielanie świadczeń zdrowotnych służących ratowaniu, przywracaniu i poprawie zdrowia, promocja zdrowia oraz inne działania medyczne wynikające z procesu leczenia.

Przedmiotem działalności ZOZ Nr 2 w Rzeszowie jest udzielanie świadczeń medycznych w zakresach:

- Opieka stacjonarna: ZODiP w Błazowej, ZOL w Dynowie i w Hyżnem
- Opieka ambulatoryjna świadczonej w zakresie:
 - podstawowa opieka zdrowotna lekarza rodzinnego, pielęgniarki i położnej środowiskowej, higienistek szkolnych,
 - nocna i świąteczna opieka lekarska i pielęgniarska realizowana w Ambulatorium opieki całodobowej w Sokołowie Małopolskim i Dynowie
 - specjalistyczna ambulatoryjna opieka zdrowotna: poradnia alergologiczna, poradnia chirurgii ogólnej, chirurgii ogólnej dla dzieci, chirurgii urazowo – ortopedycznej, chirurgii urazowo- ortopedycznej dla dzieci, dermatologiczna, diabetologiczna, endokrynologiczna, laryngologiczna, laryngologiczna dla dzieci, logopedyczna, pulmonologiczna, pulmonologiczna dla dzieci, ginekologiczno – położnicza, kardiologiczna, neurologiczna, neurologiczna dla dzieci, okulistyczna, reumatologiczna, osteoporozy, rehabilitacyjna, urologiczna, preluksacyjna, logopedyczna, wad postawy,
 - rehabilitacja lecznicza: rehabilitacja ambulatoryjne, dzienne ośrodki rehabilitacji
 - opieka psychiatryczna: poradnie: zdrowia psychicznego, zdrowia psychicznego dla dzieci i młodzieży, psychologiczna, poradnia leczenia nerwic
 - stomatologia
 - programy profilaktyczne: profilaktyka raka piersi, raka szyjki macicy, profilaktyka chorób układu krążenia
- diagnostyka laboratoryjna i obrazowa : RTG, USG, densytometria, mammografia, tomografia komputerowa, rezonans magnetyczny, gastroskopia, kolonoskopia.

Wymienione zadania realizowane są w następujących komórkach organizacyjnych:

- Przychodnia Specjalistyczna – Centrum Diagnostyczne
- Przychodnie Rejonowe
- Gminne Ośrodki Zdrowia
- Wiejskie Ośrodki Zdrowia
- Punkty Lekarskie
- Zakłady opiekuńczo – lecznicze

Opieka długoterminowa.

Opieka długoterminowa realizowana jest w Zakładzie Opieki Długoterminowej w Błazowej oraz w Zakładzie Opiekuńczo-Lecznicznym w Hyżnem i Dynowie. W okresie od stycznia do końca sierpnia pod opieką zakładów przebywało **243** pacjentów. Opieka długoterminowa realizowana jest również poprzez pielęgniarską opiekę długoterminową domową, którą realizują **3** pielęgniarki mające pod swoją opieką po **9** pacjentów.

Podstawowa opieka zdrowotna.

Obecnie Zespół Opieki Zdrowotnej Nr 2 w Rzeszowie sprawuje podstawową opiekę zdrowotną w **38** ośrodkach zdrowia W Rzeszowie i na terenie powiatu rzeszowskiego. W okresie od stycznia do końca sierpnia 2024 r. udzielono **221 278** porad lekarskich w podstawowej opiece zdrowotnej dla **62 962** pacjentów.

W bieżącym roku kontynuowany jest we wszystkich ośrodkach zdrowia **model opieki koordynowanej w poz**, który został wdrożony w ubiegłym roku. W ramach opieki koordynowanej wyodrębnione są cztery ścieżki specjalistyczne : kardiologiczna, pulmonologiczna, endokrynologiczna, diabetologiczna. Obecnie trwają starania o rozszerzenie opieki o świadczenia nefrologiczne.

Na bieżąco prowadzony jest proces rekrutacji lekarzy do pracy w poradniach ogólnych i dziecięcych. Na początku roku w Przychodni Specjalistycznej – Centrum Diagnostycznym w Rzeszowie przy ul. Fredry 9 rozpoczął staż specjalistyczny lekarz rezydent. Do Wiejskiego Ośrodka Zdrowia w Zaczerniu został zatrudniony lekarz specjalista medycyny rodzinnej w pełnym wymiarze godzin. Pracę w poz podjęli również 2 lekarze w GOZ Krasne i Przychodni Rejonowej w Sokołowie Młp. Ponadto zatrudniono do pracy pediatrów w WOZ Malawa, WOZ Łąka, Przychodni Rejonowej w Głogowie Młp., WOZ Zaczernie, po urlopie macierzyńskim wraca do pracy pediatra w Przychodni Rejonowej w Błazowej.

W bieżącym roku kontynuowana jest realizacja przez pielęgniarki środowiskowo - rodzinne programu Profilaktyki Chorób Układu Krążenia, na koniec sierpnia liczba zarejestrowanych badań wyniosła **1670**.

W sierpniu ZOZ NR 2 w Rzeszowie przystąpił do projektu grantowego pn „**Wsparcie podstawowej opieki zdrowotnej (POZ)**” realizowanego w ramach Działania FENX.06.01 System ochrony zdrowia Programu Fundusze Europejskie na infrastrukturę, Klimat, Środowisko 2021 – 2027. Wnioski o powierzenie grantu zostały złożone dla ośrodków zdrowia w Lubeni, Sokołowie Młp. Głogowie Młp., Dynowie, Rzeszowie (Fredry 9), Tyczynie, Boguchwale, Błazowej, Świlczy. Wartość grantu dla Przychodni Rejonowej w Dynowie, Przychodni Rejonowej w Sokołowie Młp. to kwota 450 000 zł, dla pozostałych ośrodków zdrowie po 300 000 zł na ośrodek. Otrzymane środki będą przeznaczone na cele remontowe, zakup sprzętu medycznego oraz sprzętu serwerowo-sieciowego, sprzętu komputerowego, oprogramowania teleinformatycznego. Zaplanowany zakup sprzętu medycznego obejmuje

m.in. wagi z analizatorem masy ciała oraz wizualizator naczyński (skaner żył). Jest to sprzęt niestandardowy dla gabinetów podstawowej opieki zdrowotnej, który w znacznym stopniu ułatwi szybszą diagnostykę oraz podniesie jakość świadczeń medycznych. Planowany jest również zakup m.in. centrali telefonicznej umożliwiającej obsługę osoby dzwoniącej za pomocą IVR (tonowy wybór osoby/komórki z którą chce się skontaktować), oczekiwanie w kolejce na połączenia (w przypadku gdy linia jest zajęta), identyfikację pacjenta w systemie podczas rozmowy telefonicznej. Rozwiązanie takie usprawni kontakt pacjenta z rejestracją placówki medycznej i podniesie standard świadczonych usług.

Ambulatoryjna opieka całodobowa.

W AOC w Sokołowie Młp. i Dynowie zrealizowano **13 389** świadczeń lekarskich i pielęgniarskich dla **8166** pacjentów.

Ambulatoryjna opieka specjalistyczna.

W poradniach specjalistycznych ZOZ nr 2 w Rzeszowie od stycznia do końca sierpnia 2024 r. zrealizowano **102 286** świadczeń medycznych dla **68 064** pacjentów.

ZOZ nr 2 na bieżąco stara się pozyskiwać nową kadrę lekarzy specjalistów. W obecnym roku w poradni endokrynologicznej, urologicznej, dermatologicznej w Przychodni Specjalistycznej Centrum Diagnostycznym w Rzeszowie rozpoczęło pracę 5 lekarzy specjalistów. Od września w poradni neurologicznej rozpoczyna pracę nowy lekarz neurolog.

Ponadto przyjęto do pracy w Przychodni Rejonowej w Boguchwale neurologa, w Przychodni Rejonowej w Błażowej ginekologa oraz kardiologa.

W bieżącym roku, w ramach kampanii społecznej #ODWOŁUJE#NIEBLOKUJE uruchomiliśmy dodatkowy numer telefonu dedykowany do odwoływania umówionych wizyt u lekarzy specjalistów w Przychodni Specjalistycznej – Centrum Diagnostycznym w Rzeszowie. Zastosowane rozwiązanie w krótkim czasie pozwoliło na zminimalizowanie liczby nieodwoływanych wizyt.

Rehabilitacja lecznicza.

Świadczenia z zakresu rehabilitacji leczniczej są realizowane w poradni rehabilitacyjnej, 13 gabinetach rehabilitacji ambulatoryjnej oraz 5 dziennych ośrodkach rehabilitacji i w Ośrodku Wczesnej Rehabilitacji. Z zabiegów rehabilitacyjnych korzystało w bieżącym roku **4286** pacjentów. W poradni rehabilitacyjnej zrealizowano **1173** porady lekarskie, w dziennych ośrodkach oraz w Ośrodku Wczesnej Interwencji zrealizowano **11 560** osobodni, a w rehabilitacji ambulatoryjnej i domowej udzielono **124 377** świadczeń.

W styczniu bieżącego roku rozpoczął pracę Dzienny Ośrodek Rehabilitacji w Dynowie. Otwarcie kolejnego DOR ZOZ Nr 2 było możliwe dzięki przebudowie dotychczasowego budynku Zakładu Opiekuńczo – Leczniczego w Dynowie i uzyskaniu nowych powierzchni pod

gabinety oraz uzyskaniu kontraktu z NFZ na świadczenia rehabilitacyjne realizowane w dziennym ośrodku.

Opieka psychiatryczna.

Z pomocy lekarzy psychiatrów oraz psychologów pracujących w 4 poradniach zdrowia psychicznego działających w Przychodni Specjalistycznej – Centrum Diagnostycznym w Rzeszowie w bieżącym roku zrealizowano **11 547** świadczeń medycznych dla **3164** pacjentów.

Stomatologia.

W gabinetach stomatologicznych działających w ZOZ nr 2 w Rzeszowie zrealizowano świadczenia stomatologiczne w ilości **17 147** dla **9 427** pacjentów.

Programy profilaktyczne oraz działania promocyjne.

Z badań mammograficznych w ramach populacyjnego programu profilaktycznego raka piersi skorzystało **888** pacjentek, natomiast profilaktyczną cytologię przeprowadzono u **1023** pacjentek (wzrost o 22% w stosunku do poprzedniego roku).

Poza programami profilaktycznymi finansowanymi przez NFZ organizujemy własne akcje oraz podejmujemy współpracę z innymi organizacjami. W bieżącym roku z okazji Dnia Babci i Dziadka, Dnia Kobiet, Dnia Matki proponowaliśmy pacjentom profilaktyczne badania diagnostyczne bezpłatne lub w atrakcyjnych cenach.

W bieżącym roku uczestniczyliśmy w Dożynkach Gminnych w Mogielnicy Zaczerniu, Błażowej i Dynowie. Na naszym stoisku medycznym można było skorzystać z podstawowych badań profilaktycznych (pomiar ciśnienia krwi, poziom glukozy) wykonać test w kierunku zakażenia bakterią *Helicobacter Pylorii*. Realizowaliśmy również konsultacje dietetyczne oraz pokazy udzielania pierwszej pomocy, które cieszyły się dużym zainteresowaniem ze strony dzieci.

28 września będziemy uczestniczyć w Powiatowym Dniu Jedności z Osobami Niepełnosprawnymi w Tyczynie, gdzie na stoisku medycznym zrealizujemy badania profilaktyczne, pokazy pierwszej pomocy oraz udzielimy informacji nt. opieki koordynowanej, programów profilaktycznych realizowanych przez ZOZ Nr 2 w Rzeszowie oraz świadczeń specjalistycznych i diagnostycznych dostępnych w Przychodni specjalistycznej – Centrum Diagnostycznym w Rzeszowie przy ul. Fredry 9.

Po raz kolejny podejmujemy współpracę w ramach ogólnopolskiej akcji „**Gabinet USG z Różową Wstążką**” i będziemy realizować badania USG piersi. Od 16 października do 16 grudnia pacjentki będą mogły skorzystać z badania USG piersi bez skierowania przy odpłatności 30 zł. Po badaniu pacjentki otrzymają w prezencie zestaw kosmetyków firmy AVON.

W październiku rozpoczniemy również kolejną **XI edycję akcji „Rak a Zdrowie”**. Panie, które wykonają badanie mammograficzne w ramach Populacyjnego Programu Profilaktyki Raka Piersi będą mogły wziąć udział w losowaniu atrakcyjnych nagród rzeczowych, ufundowanych przez sponsorów wspierających akcję.

W ramach działań promocyjnych, od lipca został uruchomiony profil ZOZ Nr 2 na Instagramie, aby docierać do większej liczby osób przez kolejne medium społecznościowe.

Diagnostyka obrazowa.

W ramach Zakładu Radiologii i Diagnostyki Obrazowej działającego w Przychodni Specjalistycznej – Centrum Diagnostycznym w Rzeszowie oraz pozostałych pracowniach diagnostycznych zrealizowano od stycznia do końca sierpnia :

- Tomografia komputerowa - **2 762 badań** (wzrost o 38%)
- Rezonans magnetyczny - **4 499 badań**
- Densytometria – **1 790 badań**
- Mammografia – **1 059 badań**
- USG – **8 722 badań**
- RTG – **24 516 badań** (wzrost o 26%)
- Kolonoskopia – **619 badań**
- Gastroskopia – **583 badań**

W sierpniu bieżącego roku została przeprowadzony kompleksowy remont pracowni endoskopii. Informacje na temat inwestycji w dalszej części sprawozdania.

W Medycznym Laboratorium Diagnostycznym w Rzeszowie zrealizowano **454 078** badań dla **61 948** pacjentów.

Informacje w zakresie działalności remontowo inwestycyjnej w 2024 r.:

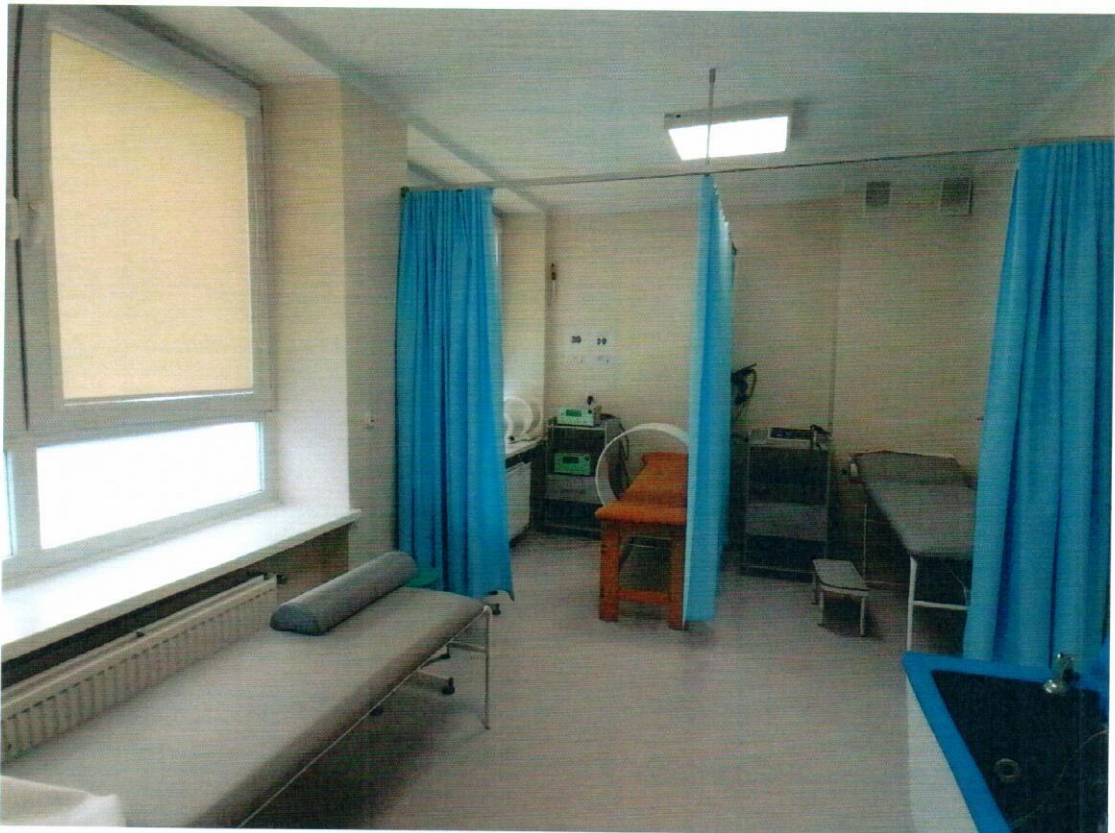
1. Przychodnia Rejonowa w Dynowie:

Przebudowa budynku Przychodni Rejonowej oraz Zakładu Opiekuńczo-Leczniczego w ramach działania „Poprawa usług zdrowotnych poprzez rozbudowę Zakładu Opiekuńczo-Leczniczego w Dynowie” - Etap III , w tym przebudowa stref wejściowych, remont klatek schodowych, rehabilitacji oraz gabinetów lekarskich, dostosowanie do wymogów p.poż.

– wartość zadania inwestycyjnego nieco ponad **767 000 zł.**

– termin realizacji: **sierpień 2023 r. – kwiecień 2024 r.**





2. Przychodnia Rejonowa oraz Zakład Opiekuńczo - Leczniczy w Dynowie:

- Zaprojektowanie, dostawa i montaż instalacji fotowoltaicznej o mocy docelowej blisko 50 kWh – wartość zadania inwestycyjnego niewiele powyżej 240 000 zł.
- termin realizacji: **grudzień 2023 r. – marzec 2024 r.**

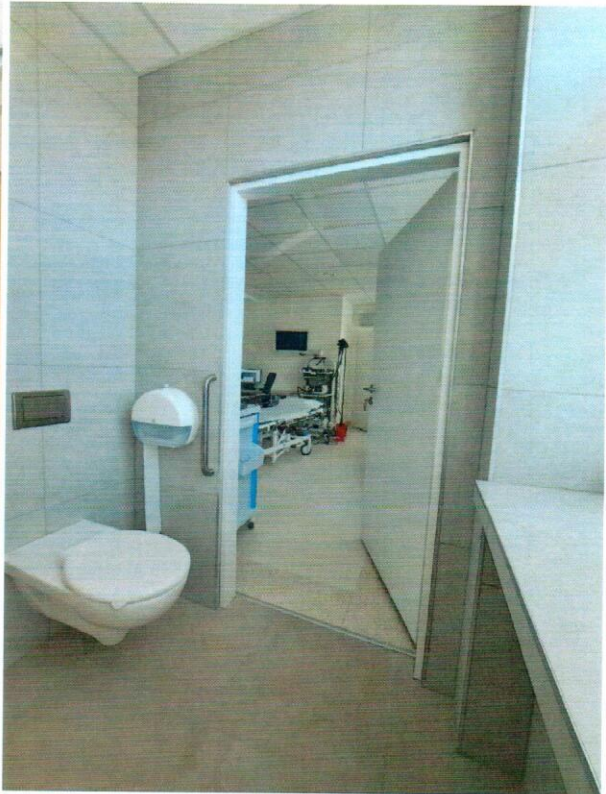




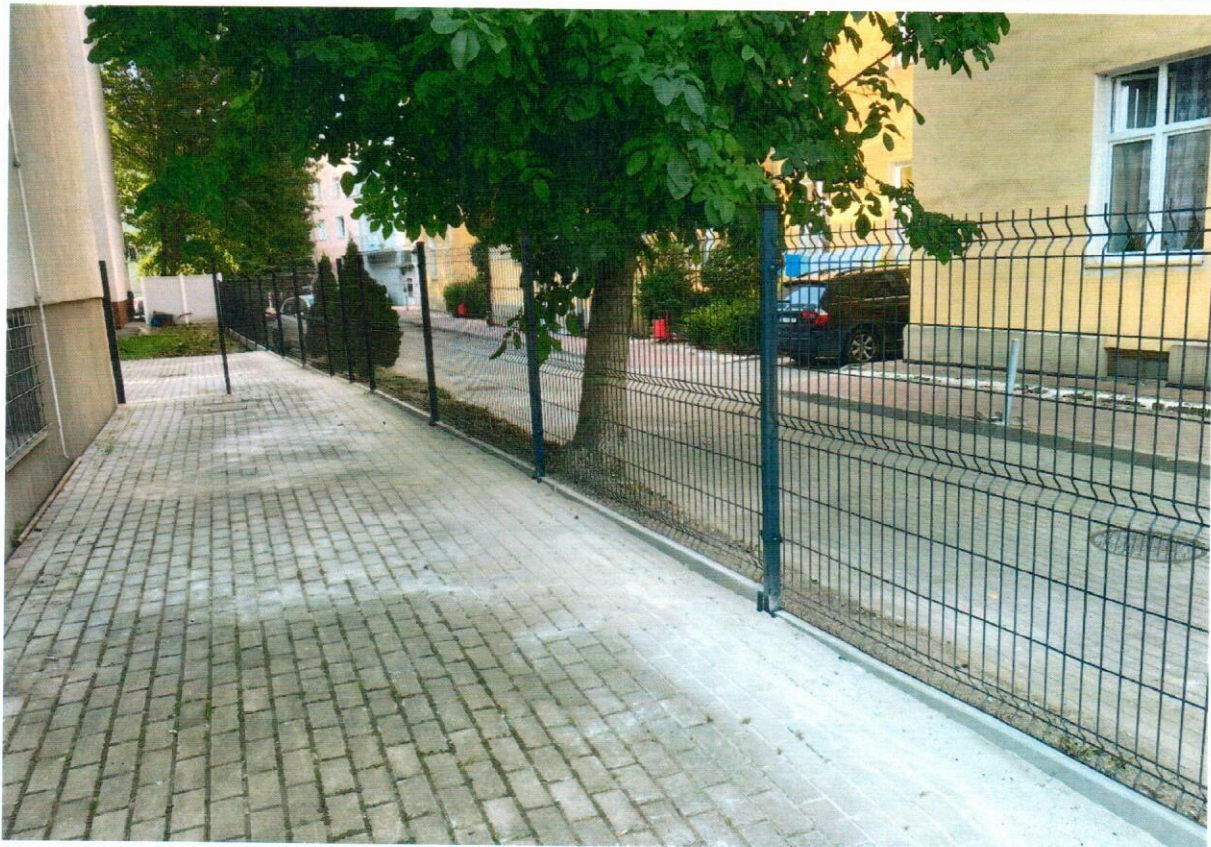
3. Przychodnia Specjalistyczna Centrum Diagnostyczne w Rzeszowie Fredry 9:

- **Modernizacja Pracowni Endoskopii** – wartość zadania inwestycyjnego 500 000 zł
- termin realizacji: **sierpień 2024 r.**



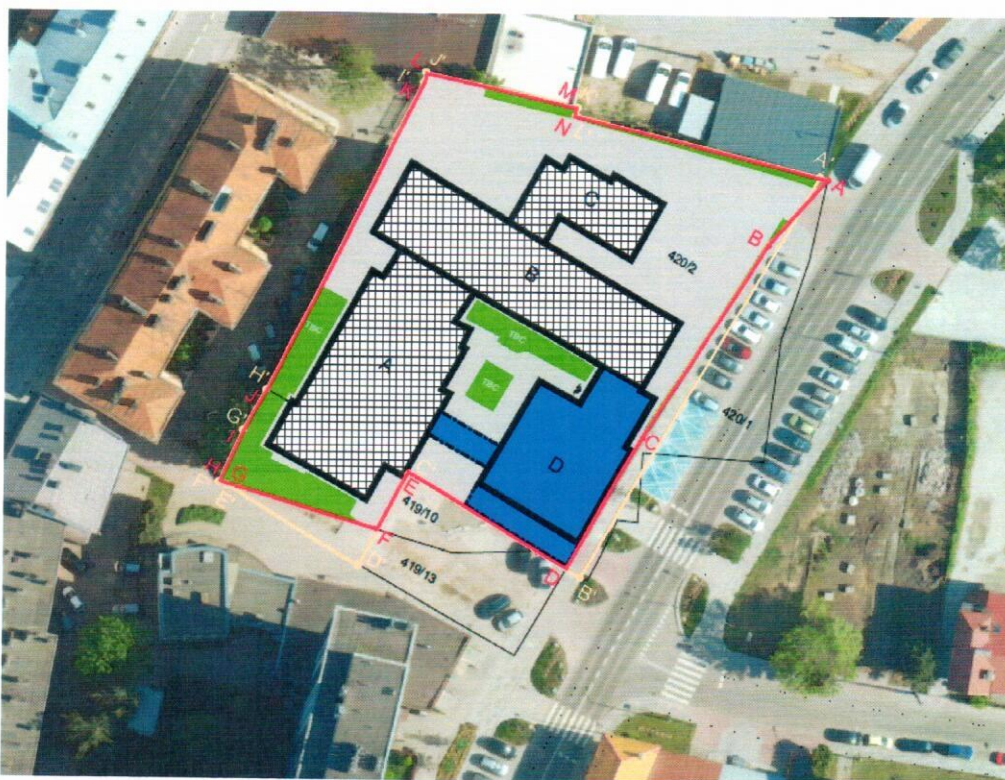


- Wymiana ogrodzenia i bramy wjazdowej oraz prace brukarskie– wartość zadania inwestycyjnego niewiele ponad 45 000 zł,
- termin realizacji: sierpień 2024 r. – październik 2024 r.



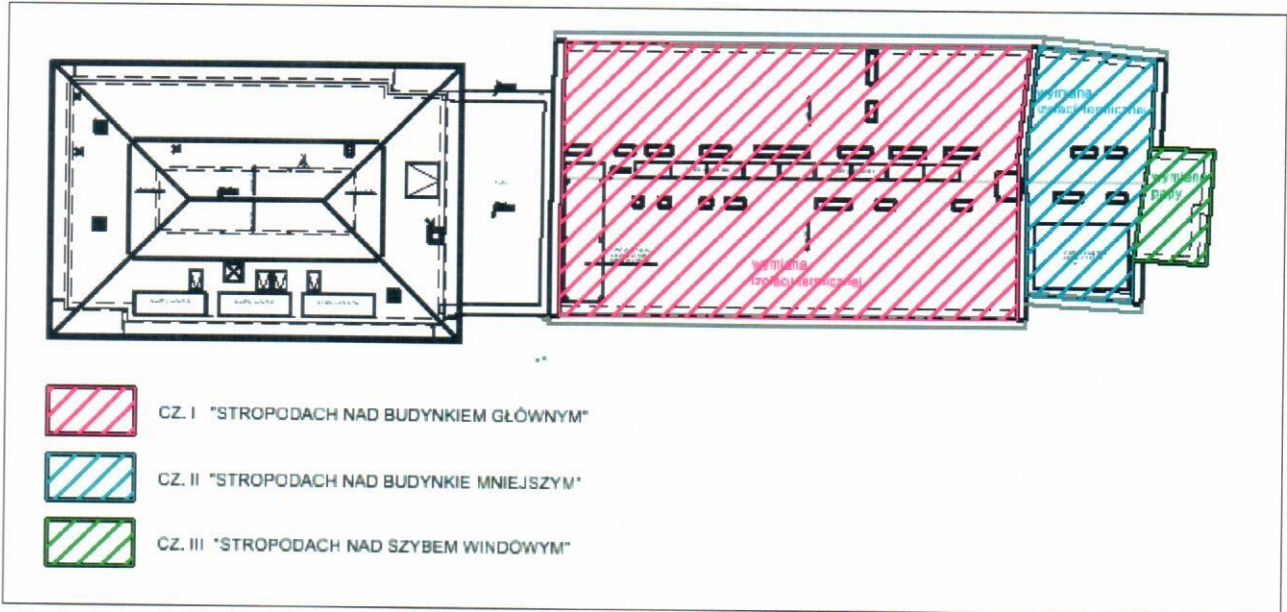
- Opracowanie analizy techniczno-ekonomicznej przebudowy (nadbudowa o 2 kondygnacje) lub budowy nowego budynku „D” (odkrytki fundamentów i konstrukcji nadziemna wraz z remontem, badania geologiczne, opracowanie ekspertyz konstrukcyjnych, analizy) – wartość robót i opracowań 53 000 zł.

– przedział czasowy: lipiec 2023 r. – kwiecień 2024 r.

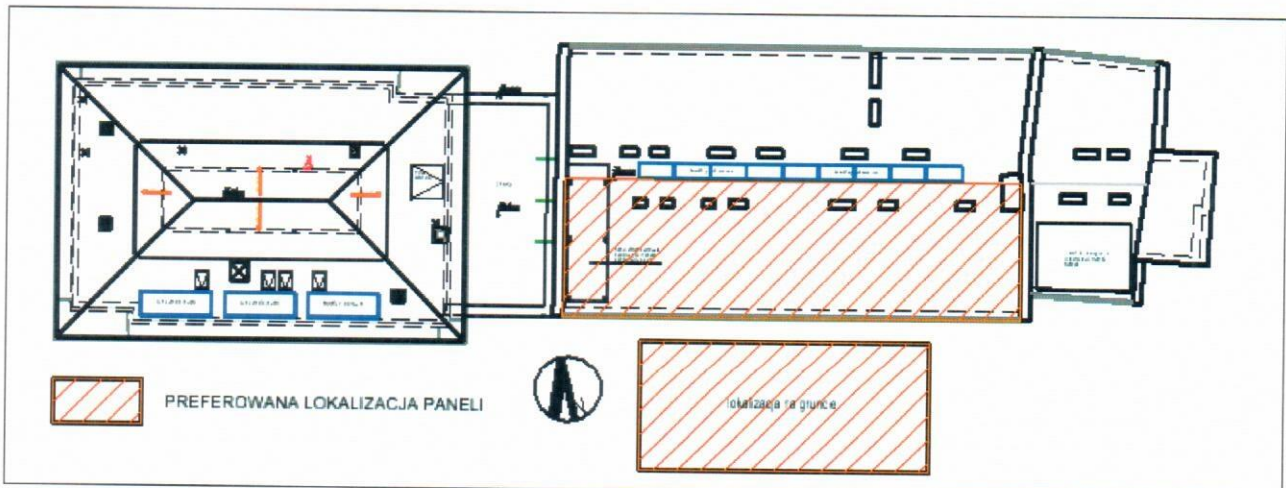


4. Zakład Opieki Długoterminowej i Paliacji w Błazowej:

- Termomodernizacja dachu oraz budowa dwóch wiat wraz z montażem paneli fotowoltaicznych o mocy docelowej 40 kWh – zadanie inwestycyjne wartości 640 000 zł.
- termin realizacji: sierpień 2024 r. – listopad 2024 r.



Rzut dachu Zakładu Opieki Długoterminowej i Paliacji w Błazowej – TERMOMODERNIZACJA



Rzut dachu Zakładu Opieki Długoterminowej i Paliacji w Błazowej – LOKALIZACJA PANELI PV

5. Przychodnia Rejonowa w Sokołowie Małopolskim:

- Opracowanie dokumentacji technicznej w ramach projektu pn. „Poprawa dostępu do usług zdrowotnych poprzez rozbudowę budynku Przychodni Rejonowej w Sokołowie Małopolskim wraz z dostosowaniem istniejącej infrastruktury technicznej”
- wartość opracowań i dokumentacji blisko 80 000 zł.
- okres realizacji: sierpień 2023 r. – marzec 2024 r.



6. Przychodnia Rejonowa w Głogowie Małopolskim:

- Wykonanie ogrodzenia oraz utwardzenia terenu na potrzeby miejsc postojowych dla samochodów osobowych przy budynku Przychodni – wartość zadania inwestycyjnego niewiele ponad **61 000 zł**.

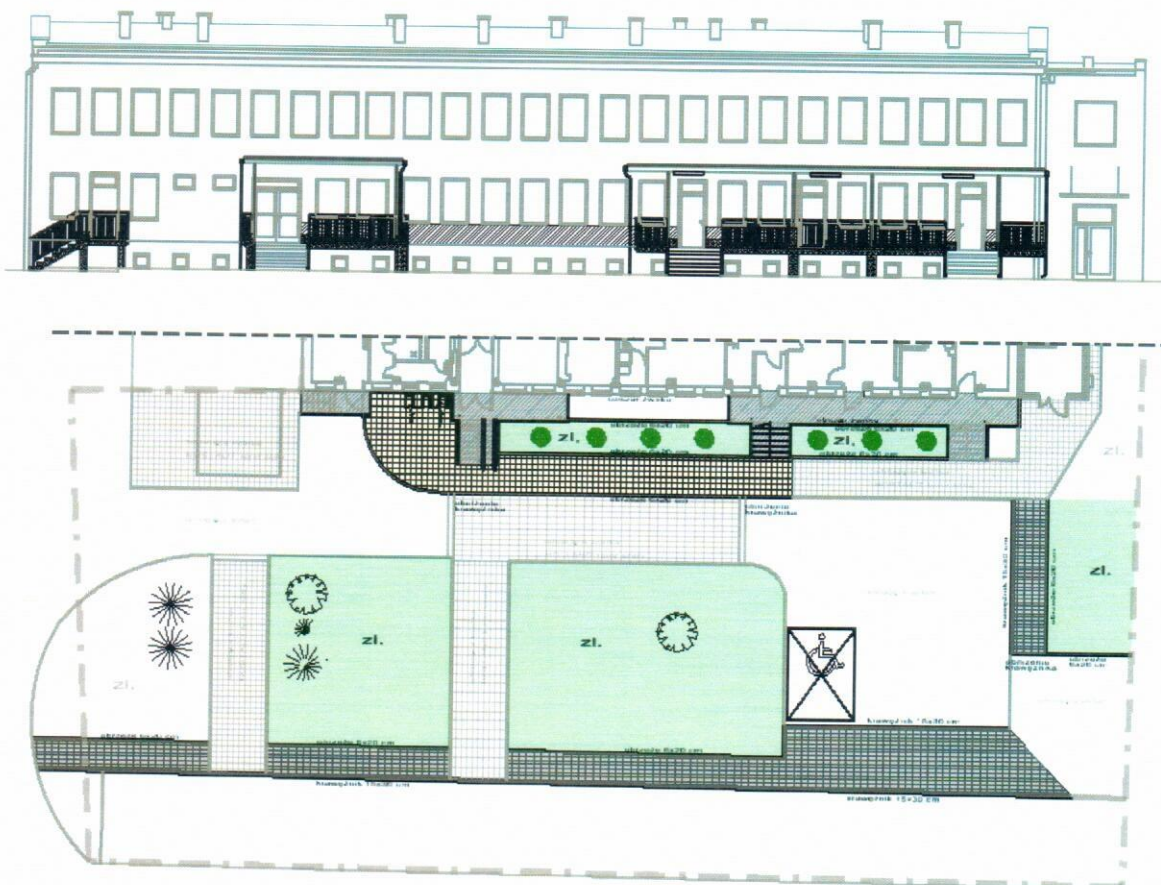
– termin realizacji: **październik 2023 r. – styczeń 2024 r.**



7. Przychodnia Rejonowa w Boguchwale:

- Likwidacja podjazdu dla osób niepełnosprawnych oraz remont stref wejściowych i otoczenia budynku – wartość zadania inwestycyjnego około **225 000 zł**.
- termin realizacji: **październik 2024 r. – grudzień 2024 r.**

Inwestycja dotowana przez Urząd Gminy w Boguchwale w kwocie 100 000 zł.



8. Wiejski Ośrodek zdrowia w Mrowli:

- **Remont kominów**– wartość zadania inwestycyjnego nieco ponad **6 400 zł.**
- termin realizacji: **wrzesień 2024 r.**



Informacje w zakresie planowanych działalności remontowo inwestycyjnych – wybrane zadania:

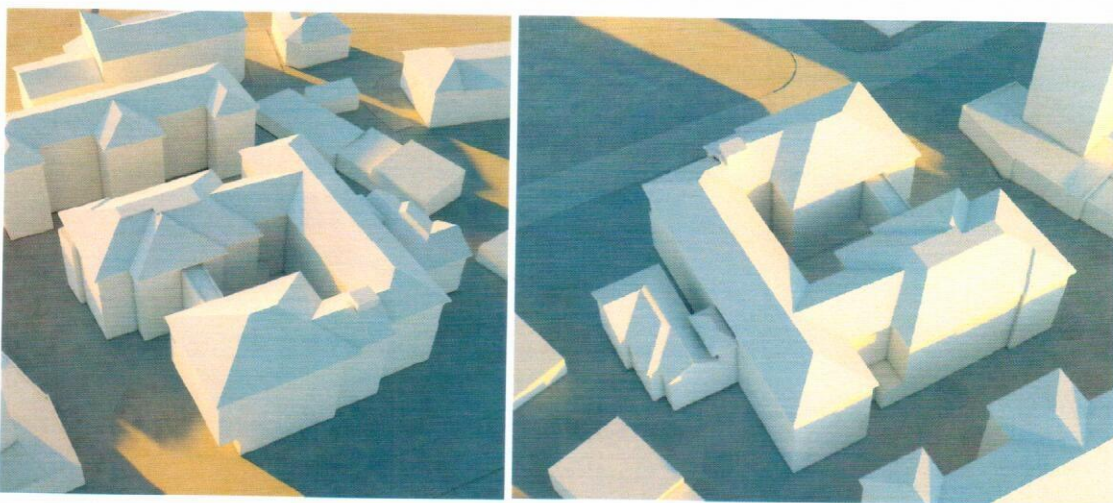
1. Przychodnia Specjalistyczna Centrum Diagnostyczne w Rzeszowie Fredry 9:

1.1 Przebudowa rejestracji na rzecz funkcjonalności pomieszczeń przychodni, wykonanie nowej poczekalni dla pacjentów – wartość zadania około 50 000 zł.

– termin realizacji: wrzesień 2024 r. – grudzień 2024 r.

1.2 Przebudowa poprzez nadbudowę o 2 kondygnacje budynku „D” lub budowa nowego budynku „D” - szacowana wartość zadania około 19 800 000 zł

Zdanie inwestycyjne uwarunkowane pozyskaniem środków dotacji unijnych – planowany okres realizacji inwestycji 2025 – 2026 r.



2. Przychodnia Rejonowa w Sokołowie Małopolskim:

2.1 Poprawa dostępu do usług zdrowotnych poprzez rozbudowę budynku Przychodni Rejonowej w Sokołowie Małopolskim wraz z dostosowaniem istniejącej infrastruktury technicznej

– szacowana wartość inwestycji około 2 000 000 zł

Realizacja zadania inwestycyjnego uwarunkowana pozyskaniem środków dotacji unijnych

3. Przychodnia Rejonowa w Boguchwale:

3.1 Remont pomieszczeń rehabilitacji – wartość zadania inwestycyjnego około 65 000 zł.

– termin realizacji: listopad 2024 r. – grudzień 2024 r.

4. Przychodnia Rejonowa w Tyczynie:

4.1 Remont węzłów sanitarnych na I piętrze – wartość zadania inwestycyjnego około 35 000 zł.

– termin realizacji: grudzień 2024 r. – styczeń 2025 r.

5. Wiejski Ośrodek Zdrowia w Trzycanie:

5.1 Przebudowa rejestracji – wartość zadania inwestycyjnego około 15 000 zł

– termin realizacji: grudzień 2024 r. – styczeń 2025 r.

DYREKTOR
Zespołu Opieki Zdrowotnej Nr 2
w Rzeszowie

mgr Ewa Skoczyńska

Inwestycje w sprzęt i wyposażenie w 2024 r.

Lp.	Nazwa pozycji	Kwota w zaokr. [zł brutto]	Status	Uwagi
1	Aparat do kriochirurgii CRYO-S Painless	61 000,00	Kupiono	Aparat do leczenia bólu – PSCD Rzeszów
2	Aparaty USG	317 000,00	Kupiono	Aparaty ogólnie diagnostyczne – PR Błażowa, PSCD Rzeszów
3	Defibrylatory AED	11 000,00	Kupiono	Aparaty do ratowania życia – PR Sokółów Mfp., PR Błażowa
4	Kolonoskop	76 000,00	Kupiono	Aparat diagnostyczny - PSCD Rzeszów
5	Sprzęt rehabilitacyjny	32 000,00	Kupiono	PR Dynów, GOZ Lubenia
6	Automatyczna myjnia i szafa endoskopowa	336 000,00	W trakcie	PSCD Rzeszów
7	Doposażenie gabinetów POZ w opiece koordynowanej w min. Holtery EKG oraz ciśnienia, aparaty EKG, detektory tętna płodu, fantomy do nauki samobadania itp.	3 000 000,00	Złożono wnioski	Złożono wnioski o dofinansowanie w ramach działania FENX.06.01 - PSCD Rzeszów, PR Błażowa, PR Boguchwała, PR Dynów, PR Głogów Mfp., PR Sokółów Mfp., PR Tyczyn, GOZ Lubenia, GOZ Świlcza
8	Zasilacze awaryjne do serwerowni oraz do komputerów	94 000,00	Plan	PSCD Rzeszów
9	Sprzęt i oprogramowanie IT	1 000 000,00	W trakcie	Odnowienie i zakup nowych licencji, komputery, drukarki, sprzęt serwerowy