



## **INFORMACJA**

**Komendanta Miejskiego Państwowej Straży Pożarnej  
w Rzeszowie**

**o stanie bezpieczeństwa powiatu rzeszowskiego  
w zakresie ochrony przeciwpożarowej**

**za 2025 rok**

**RZESZÓW, kwiecień 2026 r.**

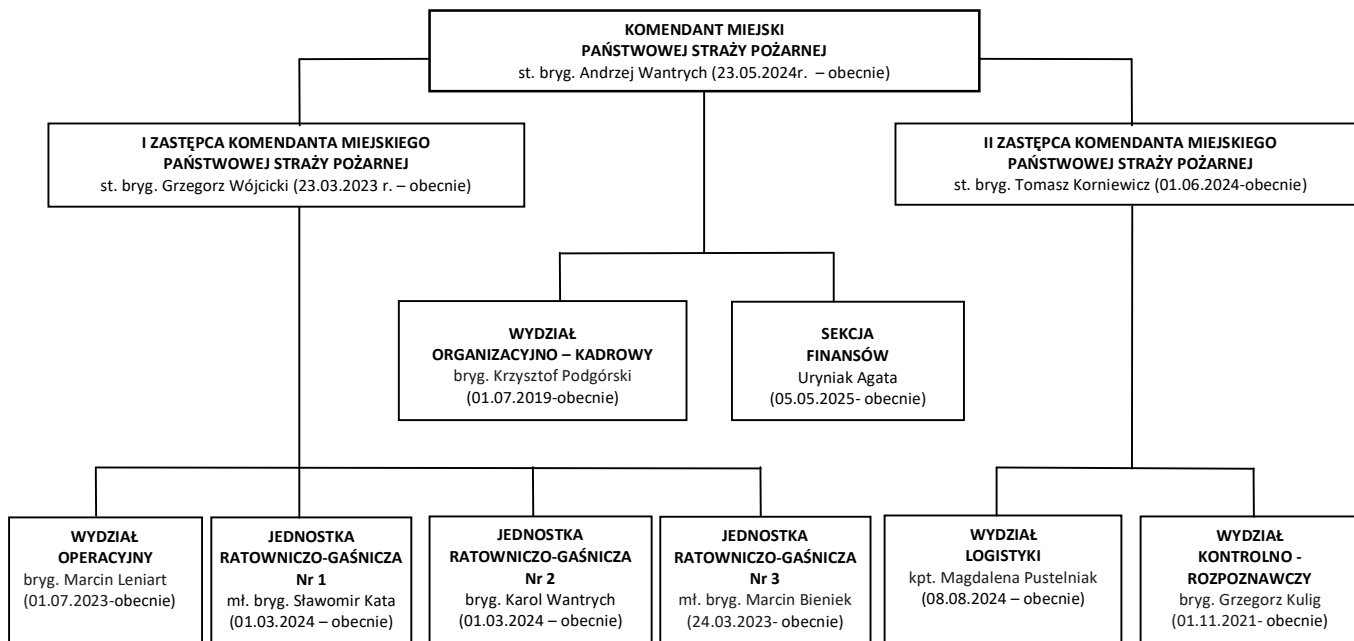
**Spis treści:**

<b>ROZDZIAŁ I.</b>	<b>PROBLEMATYKA ORGANIZACYJNO-KADROWA .....</b>	<b>3</b>
<b>ROZDZIAŁ II.</b>	<b>DZIAŁALNOŚĆ OPERACYJNO-RATOWNICZA .....</b>	<b>13</b>
<b>ROZDZIAŁ III.</b>	<b>DZIAŁALNOŚĆ KONTROLNO-ROZPOZNAWCZA .....</b>	<b>46</b>
<b>ROZDZIAŁ IV.</b>	<b>ZABEZPIECZENIE LOGISTYCZNE .....</b>	<b>52</b>
<b>ROZDZIAŁ V.</b>	<b>GOSPODARKA FINANSOWA .....</b>	<b>57</b>
<b>ROZDZIAŁ VI.</b>	<b>BEZPIECZEŃSTWO I HIGIENA SŁUŻBY I PRACY .....</b>	<b>60</b>

# ROZDZIAŁ I. PROBLEMATYKA ORGANIZACYJNO - KADROWA

## 1. Stan organizacyjny

### 1.1. Schemat struktury organizacyjnej Komendy Miejskiej PSP w Rzeszowie



Komenda Miejska Państwowej Straży Pożarnej w Rzeszowie funkcjonuje w oparciu o regulamin organizacyjny ustalony decyzją Komendanta Miejskiego Państwowej Straży Pożarnej w Rzeszowie Nr MOK.0231.15.2026 z dnia 26 marca 2026 roku i zatwierdzony przez Podkarpackiego Komendanta Wojewódzkiego Państwowej Straży Pożarnej z dniem 1 kwietnia 2026r.

### 1.2. Obszar chroniony i stan zatrudnienia

Powierzchnia obszaru chronionego wynosi 1274 km<sup>2</sup>, a liczba stałych mieszkańców wyniosła 373 tys. z czego 197 tys. w Rzeszowie tj. mieście na prawach powiatu.

Powiat rzeszowski leży w centralnej części województwa podkarpackiego i w pobliżu aglomeracji rzeszowskiej. Na jego terenie krzyżują się ważne międzynarodowe i międzyregionalne szlaki komunikacyjne łączące północ z południem oraz wschód z zachodem. Na terenie gminy Trzebownisko, w Jasionce, usytuowane jest lotnisko przystosowane do obsługi międzynarodowego ruchu pasażerskiego i towarowego.

Powiat rzeszowski graniczy z 9 powiatami.

Teren działania Komendy Miejskiej PSP w Rzeszowie obejmuje obszar Miasta Rzeszowa i 14 gmin: 1 miejskiej, 5 miejsko-wiejskich, 8 wiejskich.

Na terenie powiatu zlokalizowane są jednostki ratownicze:

- Jednostka Ratowniczo-Gaśnicza Nr 1 w Rzeszowie,
- Jednostka Ratowniczo-Gaśnicza Nr 2 w Rzeszowie,
- Jednostka Ratowniczo-Gaśnicza Nr 3 w Rzeszowie.



### 1.3. Struktura zatrudnienia wg korpusów

Korpus	RAZEM	Oficerowie	Aspiranci	Podoficerowie	Szeregowi
System służby codzienny	26	20	4	1	1
System służby zmianowy	160	19	59	67	15

W systemie codziennym pełniło służbę 26 strażaków, co stanowi 13,97 % stanu osobowego, natomiast w systemie zmianowym pełniło służbę 160 strażaków, co stanowi 86 % stanu osobowego.

Na koniec 2025 roku w Komendzie Miejskiej Państwowej Straży Pożarnej w Rzeszowie zatrudnionych było 186 funkcjonariuszy i 5 pracowników cywilnych.

### 1.4. Rotacja kadry

#### Przyjęcia do służby

W 2025 roku do służby w Komendzie Miejskiej PSP w Rzeszowie przyjęto łącznie 10 funkcjonariuszy, w tym:

- z wolnego naboru – 5
- przeniesienie z innej jednostki organizacyjnej PSP – 3
- absolwentów szkół pożarniczych – 5

#### Zwolnienia ze służby

W 2025 roku ze służby w Komendzie Miejskiej PSP w Rzeszowie odeszło łącznie 11 funkcjonariuszy, w tym:

- na zaopatrzenie emerytalne – 6
- przeniesionych do innej jednostki organizacyjnej PSP - 5
- zwolnionych ze służby – 0

### 1.5. Struktura zatrudnienia wg stażu służby i wysługi emerytalnej

Wysługa lat służby	Zatrudnienie
0 do 5	43
6 do 10	39
11 do 15	32
16 do 20	41
21 do 25	24
26 do 30	4
31 do 35	3
pow. 35	0
<b>Razem</b>	<b>186</b>

## Poziom wykształcenia strażaków w 2025 roku

Poziom wykształcenia	Liczba strażaków	% ogółu
wyższe	69	37,09%
licencjackie	19	10,21%
policealne	42	22,58%
średnie	56	30,10%
zasadnicze	0	0
podstawowe	0	0
<b>Razem</b>	<b>186</b>	

### 1.6. Ważniejsze wydarzenia

#### Dzień strażaka KM PSP w Rzeszowie.

22 maja na terenie Jednostki Ratowniczej-Gaśniczej nr 1 Komendy Miejskiej PSP w Rzeszowie odbyły się uroczyste Powiatowe Obchody Dnia Strażaka. Uroczystości rozpoczęła Msza Świąta w Kościele Garnizonowym w Rzeszowie, odprawiona przez Ekscelencję księdza biskupa dr Jana Wątrobę w intencji strażaków i ich rodzin. Następnie, na placu JRG, odbył się uroczysty apel, który rozpoczął się złożeniem meldunku podkarpackiemu komendantowi wojewódzkiemu PSP nadbryg. Tomaszowi Baranowi.

Uroczysty apel był okazją do wręczenia awansów na wyższe stopnie służbowe, które otrzymało 26 funkcjonariuszy. Medale i odznaczenia otrzymało 18 zasłużonych strażaków i obywateli, którzy przyczynili się do rozwoju ochrony przeciwpożarowej na terenie miasta i powiatu Rzeszowskiego.



Na zakończenie obchodów głos zabrali zaproszeni goście, którzy w swoich przemówieniach podziękowali za pełnioną służbę, podkreślając rangę strażaka i doceniając ich wysiłek.



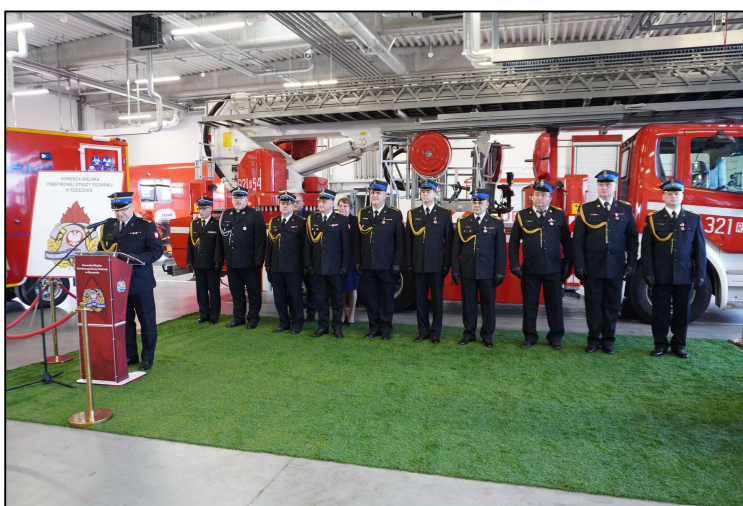
Uroczystość swoją obecnością uświetnili: Wojewoda Podkarpacki Teresa Kubas-Hul, Podkarpacki Komendant Wojewódzki PSP st. bryg. Tomasz Baran, Wicemarszałek Województwa Podkarpackiego Karol Ożóg, Starosta Rzeszowski Krzysztof Jarosz, wiceprezes zarządu wojewódzkiego ZOSP RP druh Bogdan Cioch, przedstawiciele służb mundurowych z Policji i Wojska Polskiego oraz przedstawiciele instytucji współpracujących z KM PSP w Rzeszowie.



### **Pożegnanie emerytów Komendy Miejskiej Państwowej Straży Pożarnej w Rzeszowie.**

31 stycznia 2025 r. na terenie Jednostki Ratowniczo-Gaśniczej nr 3 w Rzeszowie odbyło się uroczyste pożegnanie odchodzących na emeryturę funkcjonariuszy Komendy Miejskiej Państwowej Straży Pożarnej w Rzeszowie.

Z czynną służbą w szeregach PSP pożegnali się: asp. sztab. Edward Kosturek, asp. Marek Ostafiński, st. ogn. Jaromir Borowiec, st. ogn. Dariusz Broda, st. ogn. Przemysław Kulbida, st. ogn. Marcin Gdula.



## Dni otwarte w Komendzie Miejskiej PSP w Rzeszowie.

W dniach od 5 do 9 maja 2025 roku w Komendzie Miejskiej PSP w Rzeszowie odbyły się dni otwarte dla zorganizowanych grup dzieci i młodzieży.



## Wspólne ćwiczenia SGRW „Rzeszów 1” ze Strażą Graniczną i GOPR z wykorzystaniem śmigłowca PZL Kania.

W dniach 8-11 kwietnia ratownicy SGRW „Rzeszów 1” brali udział w szkoleniu specjalistycznym ratowników śmigłowcowych ksrg oraz ratowników śmigłowcowych operatorów ksrg. Kadre instruktorską tworzą starsi instruktorzy ratownictwa wysokościowego z woj. dolnośląskiego, natomiast kierownikiem szkolenia jest D-ca JRG 1 w Rzeszowie mł. bryg. Sławomir Kata.



## Narada roczna Komendy Miejskiej PSP w Rzeszowie.

27 marca 2025 r. w siedzibie Ochotniczej Straży Pożarnej w Jasionce, gmina Trzebownisko odbyła się narada roczna Komendy Miejskiej PSP w Rzeszowie podczas której poruszone zostały następujące kwestie dot.:

- realizacji zadań wykonanych przez Komendę Miejską PSP w Rzeszowie w 2024 roku oraz główne założenia ustawy o ochronie ludności i obronie cywilnej szczebla powiatowego przedstawione przez Komendanta Miejskiego PSP w Rzeszowie st. bryg. Andrzeja Wantrycha,
- gminy Trzebownisko zaprezentowane przez Wójta gminy Trzebownisko dr Sławomira Poradę,
- obronności, które przedstawił podczas swojej prelekcji Pan Artur Polakiewicz z Wydziału Zarządzania Politechniki Rzeszowskiej,
- spraw operacyjnych w zakresie Jednostek OSP, które zaprezentował Zastępca Komendanta Miejskiego PSP w Rzeszowie st. bryg. mgr inż. Grzegorz Wójcicki,
- dotacji dla jednostek OSP przedstawione przez Zastępcę Komendanta Miejskiego PSP w Rzeszowie st. bryg. mgr inż. Tomasza Korniewicza.

Podczas narady głos zabrali również zaproszeni goście:

- Podkarpacki Komendant Wojewódzki PSP – st. bryg. Tomasz Baran,
- Zastępca Dyrektora Wydziału Bezpieczeństwa i Zarządzania Kryzysowego Podkarpackiego Urzędu Wojewódzkiego w Rzeszowie – Pan dr inż. Jan Ziobro,
- Starosta Rzeszowski – Pan Krzysztof Jarosz,
- Zastępca Prezydenta Miasta Rzeszowa - Pan Krzysztof Stańko,
- Pełnomocnik Rektora Uniwersytetu Rzeszowskiego - Pan płk. rez. Sławomir Adamczyk,
- Wiceprezes Zarządu Oddziału Wojewódzkiego ZOSP RP – druh Bogdan Cioch

k którzy m.in. podkreślali rolę PSP w działaniach związanych z wprowadzeniem ustawy o ochronie ludności.



## XXV Mistrzostwa Województwa Podkarpackiego Strażaków PSP w Tenisie Stołowym.

Po raz dwudziesty pierwszy strażacy KM PSP w Rzeszowie w składzie Piotr Cyrnek, Krzysztof Marcinowski, Tomasz Buda, Jan Czerwonka pod kierownictwem zastępcy komendanta miejskiego PSP w Rzeszowie st. bryg. Tomasza Korniewicza zdobyli mistrzowski tytuł podczas XXV Mistrzostw Województwa Podkarpackiego Strażaków PSP w Tenisie Stołowym które odbyły się we Frysztaku w dniu 17 października 2025 r.



## World Police & Fire Games 2025

Zastępca Komendanta Miejskiego PSP w Rzeszowie, st. bryg. Grzegorz Wójcicki, wziął udział w World Police & Fire Games rozgrywanych w Birmingham (Alabama, USA), skąd wrócił z imponującym dorobkiem medalowym.

Zdobył:

- złoty medal na 100 m stylem dowolnym
- brązowy medal na 100 m stylem grzbietowym
- brązowy medal na 50 m stylem grzbietowym
- brązowy medal w halowej piłce siatkowej z reprezentacją polskich strażaków

## 41. Mistrzostwa Polski Strażaków PSP w Tenisie Stołowym w Suchedniowie

Podczas 41. Mistrzostw Polski Strażaków w Tenisie Stołowym rozgrywanych w Suchedniowie Podkarpaccy strażacy pod kierownictwem z-cy komendanta miejskiego PSP w Rzeszowie st. bryg. Tomasza Korniewicza w składzie:

st. asp. Krzysztof Marcinowski – KM PSP w Rzeszowie

st. sekc. Piotr Cyrnek - KM PSP Rzeszów,

str. Piotr Chłodnicki - KM PSP Rzeszów.

mł. asp. Tomasz Jurkiewicz – KM PSP w Przeworsku

Wywalczyli złoty medal. Następnego dnia Piotr Cyrnek został Mistrzem Polski Strażaków PSP w tenisie stołowym 2025. Wysokie czwarte miejsce zajęł Krzysztof Marcinowski, natomiast tuż za nim na piątym miejscu uplasował się Piotr Chłodnicki.



### **Udział funkcjonariuszy SGRW „Rzeszów 1” w szkoleniu specjalistycznym w ośrodku MUSTC Politechniki Morskiej w Szczecinie.**

W dniach 16 – 17 grudnia 2025 r. strażacy ze Specjalistycznej Grupy Ratownictwa Wysokościowego "Rzeszów 1" uczestniczyli w szkoleniu specjalistycznym realizowanym w ośrodku MUSTC Politechniki Morskiej w Szczecinie.

W zajęciach wzięło udział łącznie 8 ratowników SGRW "Rzeszów 1" tj. 4 ratowników śmigłowcowych KSRG operatorów i 4 ratowników śmigłowcowych KSRG.

Szkolenie obejmowało zagadnienia związane z podejmowaniem działań ratowniczych z wykorzystaniem statków powietrznych nad akwenami, w szczególności:

- procedury postępowania podczas awaryjnego wodowania statku powietrznego,
- zasady bezpiecznego transportu i współpracy ze śmigłowcem,
- zagrożenia i wymagania sprzętowe,
- techniki ratownictwa wodnego z elementami wysokościowymi.

Część praktyczna obejmowała m.in.:

- przygotowanie sprzętu oraz odprawy bezpieczeństwa,
- ewakuację osób z wody przy użyciu wciągarki,
- techniki samoasekuracji i ratownictwa zespołowego,
- scenariusze w symulatorach kapsuły śmigłowca,
- ćwiczenia ewakuacji po obrocie kabiny pod wodą,
- działania w warunkach ograniczonej widoczności i pogarszającej się pogody.

Realizacja szkolenia w warunkach zbliżonych do rzeczywistych stanowiła istotny element utrzymania zdolności operacyjnych oraz podnoszenia gotowości ratowników śmigłowcowych KSRG do działań na wodzie i wysokości przy współpracy ze statkami powietrznymi.



### **Eliminacje powiatowe turnieju wiedzy pożarniczej 2025.**

9 maja na terenie Jednostki Ratowniczo-Gaśniczej nr 3 w Rzeszowie odbyły się eliminacje powiatowe Ogólnopolskiego Turnieju Wiedzy Pożarniczej.

W turnieju udział wzięło 27 uczestników ze szkół oraz Ochotniczych Straży Pożarnych z terenu powiatu rzeszowskiego, wyłonionych podczas eliminacji gminnych. Zgodnie z regulaminem rywalizacja odbyła się dwuetapowo w trzech grupach wiekowych. Pierwszy etap pisemny dla każdej z grupy wiekowej składał się z 30 zamkniętych pytań, po którym wyłoniono uczestników z największą liczbą punktów, zakwalifikowanych do drugiego, ustnego etapu eliminacji. Podczas rozgrywek finałowych uczestnicy odpowiadali na 3 wylosowane przez siebie pytania.



## ROZDZIAŁ II. Działalność operacyjno – ratownicza

### JEDNOSTKA RATOWNICZO - GAŚNICZA Nr 1 w RZESZOWIE



#### Jednostkę Ratowniczo-Gaśniczą nr 1 w Rzeszowie stanowi:

- 55 strażaków oraz Dowódca i Z-ca Dowódcy JRG nr 1 w Rzeszowie,
- 3 samochody ratowniczo-gaśnicze, w tym jeden proszkowy do gaszenia np. urządzeń pod napięciem,
- samochody specjalne:
  - drabina mechaniczna,
  - nośnik kontenerowy do przewożenia kontenerów: kwaterunkowego, sanitarnego,
- lekki samochód ratownictwa wysokościowego,
- ładowarka teleskopowa Manitou,
- inny sprzęt specjalistyczny: pompy wysokiej wydajności, namioty pneumatyczne do organizacji zaplecza logistycznego, jak również prowizorycznego punktu pomocy medycznej, przyczepka ze zbiornikiem podwieszanym pod śmigłowiec tzw. Bambi Bucket, agregat prądotwórczy.

Siły i środki Jednostki Ratowniczo-Gaśniczej Nr 1 wchodzi w skład modułów do działań poza granicami kraju w ramach Unijnego Mechanizmu Ochrony Ludności:

- Modułu Pomp Wysokiej Wydajności (HCP Poland South),
- oraz nowoutworzonego w 2025 roku modułu do gaszenia pożarów lasów z ziemi (GFFF Poland).

W Jednostce Ratowniczo-Gaśniczej Nr 1 w Rzeszowie funkcjonuje **Specjalistyczna Grupa Ratownictwa Wysokościowego „Rzeszów 1”**, w skład, której wchodzi 40 strażaków. Dowódcą grupy jest - mł. bryg. Sławomir Kata. Ratownicy posiadają następujące przeszkolenie:

- Ratownik śmigłowiec-operator KSRG – 11 ratowników,
- Ratownik śmigłowiec KSRG– 14 ratowników,
- Ratownik wysokościowy KSRG– 8 ratowników.

Grupa brała udział w organizacji ćwiczeń oraz zgrupowaniach kondycyjno-szkoleniowych:

Lp.	Tematyka ćwiczeń doskonalenia zawodowego SGRW „Rzeszów 1”
1.	Ewakuacja osób z kolei linowych – PKL Solina
2.	Gaszenie pożarów w miejscach trudnodostępnych z wykorzystaniem śmigłowca i zbiornika typu „bambi bucket”
3.	Doskonalenie technik ratowniczych z wykorzystaniem śmigłowca. Współdziałanie ze statkami powietrznymi Policji, SG, Wojska Polskiego
4.	Poruszanie się po drzewach z wykorzystaniem technik i sprzętu w ratownictwie arborystycznym
5.	Ewakuacja osób poszkodowanych ze studni lub odwiertów sztucznych
6.	Poruszanie się po kratownicach, ewakuacja poszkodowanego z żurawia budowlanego
7.	Ćwiczenia zgrywające z SGRW Krosno
8.	Ćwiczenia wojewódzkie pk. „STRZYŻÓW 2025” 18 września 2025 roku
9.	Ćwiczenia COO pk. „IGNIS” 15-16 października 2025 roku

W dniach 8-11 kwietnia 2025 r. ratownicy SGRW „Rzeszów 1” brali udział w ćwiczeniach zorganizowanych przez Bieszczadzki Oddział Straży Granicznej. Głównym celem ćwiczeń było doskonalenie technik linowych wykorzystywanych przy udziale śmigłowca PZL Kania.

Ćwiczenia takie obejmują współpracę straży pożarnej z takimi służbami jak Straż Graniczna, Wojsko Polskie oraz GOPR.



W dniach 15-16 października 2025 r. na terenie województwa świętokrzyskiego odbyły się krajowe ćwiczenia ratownicze pod kryptonimem „IGNIS”, w których wzięła udział Specjalistyczna Grupa Ratownictwa Wysokościowego „RZESZÓW 1” o poziomie gotowości ABS.



Informacja Komendanta Miejskiego PSP w Rzeszowie o stanie bezpieczeństwa powiatu rzeszowskiego w zakresie ochrony przeciwpożarowej za 2025 r.

## WYKAZ SAMOCHODÓW I SPRZĘTU

1	GBA –Rt 2,5/16 Mercedes
2	GCBA -Rt 5/32 Scania
3	SD 30 Mercedes
4	GCBA 9/65Pr 750 Mercedes
5	SLRWys Renault
6	SLRR - SsangYong
7	SCKn Volvo
8	Przyczepa do pontonu – P3 do Ł1
9	Ładowarka MANITOU
10	Ponton śrubowy – 4 ARIES – Ł1
11	Silnik zaburtowy - 22kW HONDA 30KM Ł1
12	Przyczepa ratownictwa wysokościowego - P1
13	Przyczepa z agregatem piany lekkiej - P4
14	Przyczepa kontenerowa – P6
15	Przyczepa ratownictwa wysokościowego – P02
16	Przyczepa pompowa KLAUDIA - P9
17	Przyczepa prądotwórcza Agregat GPW100DZ – P2
18	Kontener kwaterunkowy K01
19	Kontener sanitarny K2



## Ważniejsze zdarzenia na terenie powiatu rzeszowskiego w 2025 roku:

### 1. Pożar mieszkania w budynku mieszkalnym wielorodzinnym przy ul. Popiełuszki 12 w Rzeszowie

18 czerwca 2025 roku o godz. 20:43 Stanowisko Kierowania Komendanta Miejskiego PSP w Rzeszowie otrzymało zgłoszenie o pożarze mieszkania w budynku mieszkalnym wielorodzinnym.



Po dojeździe na miejsce zdarzenia pierwsze zastępy zastały rozwinięty pożar mieszkania na 4 piętrze w 13-kondygnacyjnym budynku, posiadającym 6 klatek schodowych. Ogień obejmował przedpokój oraz dwa przyległe pokoje wraz z wyposażeniem. Płomień i gęste zadymienie były widoczne na zewnątrz budynku, a dym wypełniał pion klatki nr 3 i wydostawał się przez okna oddymiające na 11 piętrze.

W budynku znajdowali się mieszkańcy niemogący samodzielnie ewakuować się zadymioną klatką schodową. Jeden z właścicieli przebywał na balkonie z odciętą drogą ucieczki, natomiast na 5 piętrze, na zewnętrznym parapecie okna, znajdował się mężczyzna wołający o pomoc.

Działania straży pożarnej polegały na ewakuacji osób zagrożonych oraz ugaszeniu pożaru. W trwających ponad 6 godzin działaniach ratowniczo-gaśniczych udział brały 24 zastępy PSP i OSP, łącznie 84 strażaków. Poszkodowanych zostało 8 osób, które przetransportowano do szpitali.



## **2. Wypadek samochodowy w Rzeszowie na ul. Langiewicza.**

30 listopada 2025 r. o godz. 23:02 w Rzeszowie na ul. Langiewicza doszło do czołowego uderzenia samochodu osobowego w przydrożne drzewo. W wyniku zderzenia nastąpiło znaczne przemieszczenie silnika do przedziału pasażerskiego po stronie pasażera, spod maski wydobywał się dym. Pojazdem podróżowało 3 mężczyzn.

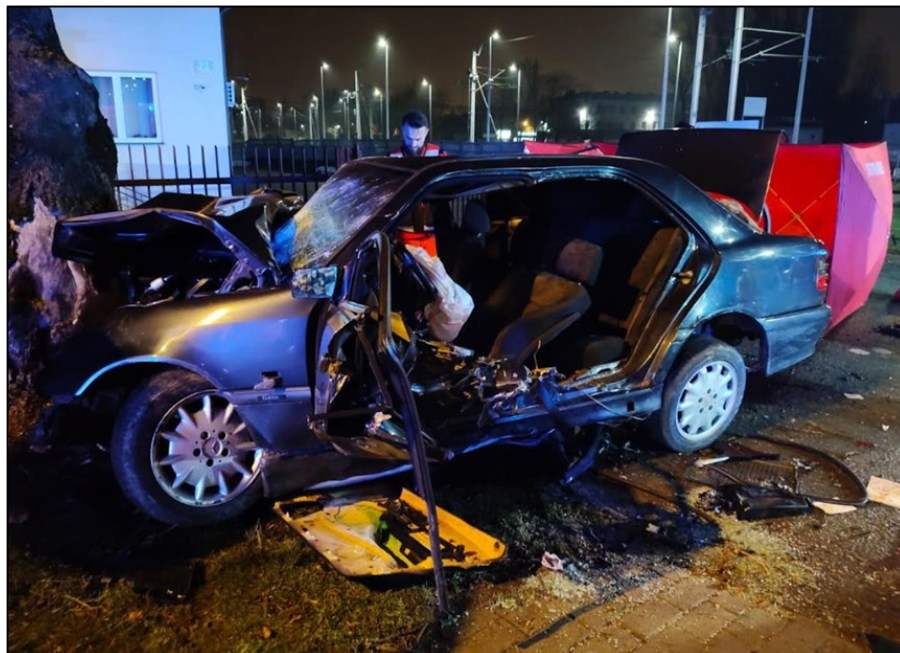
Na miejsce przybyły zastępy PSP, Policja oraz Zespoły Ratownictwa Medycznego. Strażacy zabezpieczyli teren zdarzenia, ustabilizowali pojazd, odłączyli akumulator oraz zakręcili zawór instalacji gazowej. Ze względu na ciężki stan pasażera z tylnej kanapy wykonano natychmiastową ewakuację i przekazano ZRM.

Wykonano również dostęp do zakleszczonego kierowcy poprzez usunięcie drzwi, szyb bocznych oraz wycięcie słupka „B”. Następnie odciągnięto deskę rozdzielczą, co umożliwiło ewakuację kierowcy na deskę ortopedyczną i przekazanie go ZRM.

Informacja Komendanta Miejskiego PSP w Rzeszowie o stanie bezpieczeństwa powiatu rzeszowskiego w zakresie ochrony przeciwpożarowej za 2025 r.

Dwaj poszkodowani mężczyźni zostali przetransportowani do szpitala przez zespoły ratownictwa medycznego. Z uwagi na odniesione obrażenia życia pasażera z przedniego fotela nie udało się uratować.

W działaniach brały udział 3 zastępy PSP, 4 zespoły ratownictwa medycznego oraz Policja.



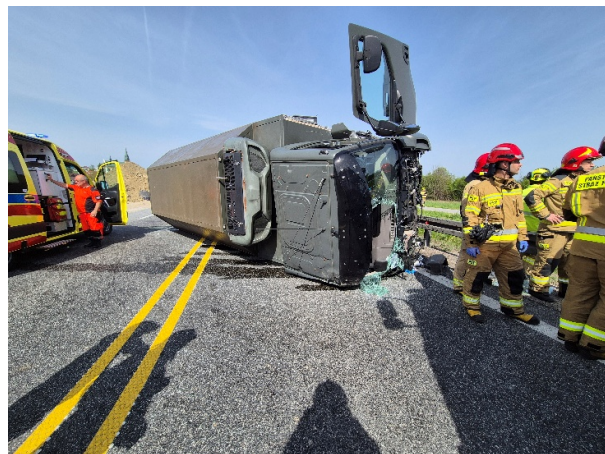
### **3. Pożar budynku usługowego przy ul. Siemieńskiego 14 w Rzeszowie**

25 marca 2025 r. strażacy z JRG 1 zostali zadysponowani do pożaru budynku usługowego przy ulicy Siemieńskiego 14 w Rzeszowie. Na miejscu zastano w pełni rozwinięty pożar w jednym z segmentów budynku, w którym składowano filtry i armaturę do uzdatniania wody. Działania na miejscu prowadzono do godzin porannych, a straty oszacowano na około 3 mln zł. W działaniach brało udział 7 zastępów PSP i 2 zastępy OSP – łącznie 31 strażaków.



#### 4. Wypadek na drodze ekspresowej S-19 w m. Nienadówka

W dniu 29.04.2025 r. w godzinach popołudniowych strażacy z JRG 1 zostali zadysponowani do wypadku na drodze S 19 w miejscowości Nienadówka. W zdarzeniu brały udział 3 samochody osobowe oraz 1 samochód ciężarowy. W wyniku zdarzenia droga S 19 była całkowicie nieprzejezdna przez około 2 godziny. W zdarzeniu poszkodowane zostały 3 osoby - jedna z nich została przetransportowana w ciężkim stanie śmigłowcem LPR do szpitala.



## JEDNOSTKA RATOWNICZO - GAŚNICZA NR 2 W RZESZOWIE



Obsadę etatową JRG nr 2 w Rzeszowie stanowi 43 funkcjonariuszy, w tym dwóch systemu codziennego. W chwili obecnej teren działania JRG nr 2 w zakresie ratownictwa na poziomie podstawowym obejmuje:

- gminę Chmielnik,
- gminę Tyczyn,
- gminę Boguchwała,
- gminę Lubenia,
- gminę Hyżne,
- gminę Krasne (tereny na południe od DK 94),
- gminę Dynów,
- gminę Dynów Miasto,
- gminę Błazowa,
- miasto Rzeszów (tereny na południe od linii ulic: Lwowska, rzeka Wisłok, Powstańców Warszawy, Staroniwa, Strzelnicza).

Jednostce Ratowniczo-Gaśniczej Nr 2 w Rzeszowie funkcjonuje Specjalistyczna Grupa Ratownictwa Wodno-Nurkowego „TARNOBRZEG” – w skład, której wchodzi 5 funkcjonariuszy z JRG 2 PSP w Rzeszowie na zmianie III oraz z Komendy Miejskiej w Tarnobrzegu na pozostałych zmianach. SGRWN podczas dyżuru zapewnia poziom gotowości A - obsadę stanowi co najmniej 3 strażaków z uprawnieniami: 2 młodszego nurka oraz 1 strażaka obsługującego sprzęt logistyczny i pomocniczy oraz posiadającego uprawnienia do obsługi pojazdów samochodowych, sternika motorowodnego/stermotorzystę.

Jednostka Ratowniczo-Gaśnicza Nr 2 specjalizuje się również w ratownictwie wodnym. Jest wyposażona w 2 jednostki pływające z silnikami zaburtowymi.

Jednym z zadań statutowych wykonywanych przez Państwową Straż Pożarną jest ratownictwo wodne. Ratownictwo wodne jest to zespół czynności podejmowanych przez jednostki ochrony przeciwpożarowej na powierzchni wody oraz pod wodą, polegających na ratowaniu życia, zdrowia oraz mienia. Jak i również wydobywanie ludzi, zwierząt i oraz wszelkiego rodzaju obiektów, jak pojazdy, jednostki pływające, oraz działania mające na celu zabezpieczenie i wydobywanie substancji niebezpiecznych oraz zagrażających środowisku. Działania te również obejmują ograniczanie bądź usuwanie awarii instalacji, urządzeń i budowli hydrotechnicznych znajdujących się na wodach

śródlądowych. Bardzo często zadania obejmują również pomoc Policji w prowadzeniu czynności dochodzeniowo – śledczych oraz poszukiwawczych.

W Komendzie Miejskiej Państwowej Straży Pożarnej w Rzeszowie powyższe zadania realizują nurkowie wchodzący w skład Specjalistycznej Grupy Ratownictwa Wodno-Nurkowego „Tarnobrzeg”.

W chwili obecnej SGRWN przy Komendzie Miejskiej PSP w Rzeszowie tworzy pięciu funkcjonariuszy, wśród których trzech posiada kwalifikacje Nurka Ratownika, dwóch posiada kwalifikacje Nurka Kierującego Pracami Podwodnymi. Wszyscy członkowie grupy posiadają kwalifikacje sternotorzysty lub sternika motorowodnego.

W skład wyposażenia specjalistycznej grupy wchodzi:

- samochód lekki ratownictwa wodnego Ford Transit,
- przyczepka lekka do przewozu wyposażenia,
- 7 kompletnych zestawów do nurkowania w skafandrach suchych,
- sprzęt do prowadzenia działań ratowniczo – poszukiwawczych na i pod powierzchnią wody.





W zakresie ratownictwa wodnego grupa realizuje następujące zadania:

- współpraca ze Specjalistyczną Grupą Ratownictwa Chemiczno - Ekologicznego z JRG 3 w Rzeszowie przy zapobieganiu i neutralizacji zdarzeń o charakterze chemiczno – ekologicznych na akwenach,
- zabezpieczenie imprez sportowych oraz kulturalno-rozrywkowych organizowanych przy akwenach wodnych,
- cykliczne zabezpieczenie zbiornika wodnego Solina w okresie wakacyjnym, które jest prowadzone wraz z pozostałymi Specjalistycznymi Grupami Ratownictwa Wodno-Nurkowego z obszaru woj. podkarpackiego,
- ewakuacja ludności oraz mienia zagrożonego przez powódź,
- uwalnianie oraz ewakuacja zwierząt,
- poszukiwanie i wydobywanie zaginionych osób oraz przedmiotów na i pod powierzchnią wody,
- współpraca z innymi jednostkami Ministerstwa Spraw Wewnętrznych podczas prowadzenia czynności procesowych oraz dochodzeniowo – śledczych.



Spośród niebezpieczeństw występujących na terenie województwa podkarpackiego istotną rolę stanowią zagrożenia związane z występowaniem na naszym terenie cieków wodnych, zbiorników wody stojącej oraz budowli hydrotechnicznych. Zagrożenia te mogą być wielorakiego rodzaju, począwszy od akcji przeciwpowodziowych poprzez awarie związane z pracami na obiektach hydrotechnicznych, na ratownictwie chemiczno – ekologicznym na akwenach skończywszy.

Na terenie Podkarpacia występują główne rzeki: Wisła – stanowiąca naturalną granicę pomiędzy woj. podkarpackim oraz świętokrzyskim, San, Wisłok i Wisłoka.

Na rzece San znajduje się największy zbiornik sztuczny w Polsce Jezioro Solińskie o pow. 2200 ha, maksymalnej głębokości 60 m i zaporze wodnej o wysokości 82 m i szerokości 664 m.

Elementem stanowiącym kompleks z Jezioro Solińskim jest znajdujący się nieopodal zbiornik wyrównawczy - Jezioro Myczkowskie o powierzchni 2 km<sup>2</sup>, średniej głębokości 15 m oraz tamie o wysokości 15 m. Kolejnym dużym akwenem wodnym jest Jezioro Tarnobrzskie o powierzchni 4,5 km<sup>2</sup> oraz głębokości 42 m.

Na terenie miasta Rzeszowa występują dwa główne akweny: Zalew na Wisłoku o powierzchni 68 ha i maksymalnej głębokości 10 m, jest on usytuowany w biegu rzeki Wisłok, która to przepływa przez środek Rzeszowa i dzieli miasto na część wschodnią i zachodnią. Ponadto akwen Żwirownia o powierzchni 3,5 ha, na terenie której znajduje się kąpielisko miejskie, średnia głębokość to 4 m.

Na zalewie na Wisłoku znajduje się również próg wodny z kaskadą wraz z elektrownią wodną o mocy 0,6 MW.

Aby sprostać zadaniom, które niesie za sobą tak rozległy obszar działania jak i różnorodność akwenów, na których grupa prowadzi działania w okresie całego roku bierzemy udział w szeregu ćwiczeń oraz warsztatów przy współpracy z pozostałymi Grupami Ratownictwa Wodno - Nurkowego operującymi na terenie naszego województwa, Specjalistyczną Grupą Ratownictwa Chemiczno – Ekologicznego, Specjalistyczną Grupą Ratownictwa Wysokościowego, jaki i z podmiotami współpracującymi tj.: Policją, Pogotowiem Ratunkowym, Lotniczym Pogotowiem Ratunkowym, Wodnym Ochotniczym Pogotowiem Ratunkowym, Górskim Ochotniczym Pogotowiem Ratunkowym Grupy Bieszczadzkiej.

W zakresie ratownictwa wodno-nurkowego działalność SGRW-N „Tarnobrzeg” w 2025 r. przedstawia poniższa tabela:

Lp.	Data i rodzaj ćwiczeń	Miejsce ćwiczeń
1.	08.02-12.02.2025, 18.02-23.02.2025 Doskonalenie technik wykonywania prac podwodnych w zakresie ratownictwa w okresie zimowym.	Polańczyk – poligon szkoleń wodnych
2.	26.02.2025 Doskonalenie technik nurkowania podlodowego	Rzeszów - żwirownia
3.	30.03.2025 Doskonalenie technik nurkowania podlodowego	Rzeszów - zalew
4.	25.04.2025 Ćwiczenia zgrywające grupy specjalistycznej SGRW-N Tarnobrzeg	Lipie – stawy wędkarskie

5.	29.05.2025 Ćwiczenia doskonalące z technik poszukiwań podwodnych	Nisko
6.	05.07.2025 Doskonalenie technik poszukiwań podwodnych	Rzeszów - zalew
7.	21.07-28.07.2025 Doskonalenie technik wykonywania prac podwodnych w zakresie ratownictwa w okresie letnim.	Polańczyk – poligon szkoleń wodnych
8.	20.12.2025 Ćwiczenia doskonalące z technik poszukiwań podwodnych	Rzeszów - zalew

Ratownicze interwencje SGRW-N „Tarnobrzeg” w roku 2025:

Lp.	Data	Miejscowość	Nazwa
1.	08.12.2025	Rzeszów - zalew	Pomoc policji w poszukiwaniu dowodu w śledztwie (telefonu)

Wykaz samochodów i sprzętu w Jednostce Ratowniczo - Gaśniczej Nr 2 w Rzeszowie:

Lp.	Numer operacyjny	Nazwa pojazdu	Rok produkcji	Obsada
1.	RF 322-21	GBA-Rt 3/16 Volvo	2024	4
2.	RF 322-25	GCBA 5/35 MAN	2011	3
3.	RF 322-53	SH-25 Volvo FL6	2005	1
5.	RF 322-81	SKw Star 1466	2003	
6.	RF 322-90	SLRR (Ter) SsangYong Rexton	2010	
7.	RF 322-91	SLRR (Ter) Mitsubishi L-200		
8.	RF 300-84	SOp Ford Transit		



## WAŻNIEJSZE ZDARZENIA NA TERENIE POWIATU W 2025 ROKU

### 21.01.2025 – pożar domku letniskowego, Dąbrówka Starzeńska

Po zgłoszeniu do SKKMPPS o godz 12:38 i dojeździe pierwszych zastępów OSP w wyniku rozpoznania ustalono, że pali się domek letniskowego parterowego konstrukcji drewnianej. Drzwi oraz okna budynku są pozamykane, widoczny dym unoszący się z tylnej części budynku.

Podjęte działania przez OSP: zabezpieczenie miejsca zdarzenia, odłączenie prądu oraz wody w budynku, podczas próby wejścia do budynku aby podać prąd wody na ognisko pożaru w trakcie otwierania drzwi przez ratowników wyposażonych w sprzęt ODO doszło do zjawiska ciągu wstecznego a następnie rozgorzenia, podanie dwóch prądów wody na palący się budynek. Policja oraz właściciel przyjechali na miejsce zdarzenia.

Podjęte działania przez PSP: podtrzymanie decyzji kierującego działaniami OSP, podanie kolejnych dwóch prądów gaśniczych w natarciu, wejście ratowników wyposażonych w sprzęt ODO do środka budynku, przeszukanie budynku - brak osób wewnątrz budynku. Zrywanie i wyniesienie na zewnątrz oraz przelewanie palących się elementów będących na wyposażeniu budynku. W celu dogaszenia elementów konstrukcyjnych oraz ocieplenia usunięto ok. 70 procent poszycia dachowego poprzez odkręcanie arkuszy blachy używając drabin przenośnych oraz sprzętu burzącego przez ratowników zabezpieczonych w sprzęt wysokościowy. Tankowanie oraz dowożenie wody z hydrantu będącego przy remizie OSP Dynów. Ugaszenie pożaru, sprawdzenie pogorzeliska kamerą termowizyjną FLIR K2 - brak zagrożenia. Brak osób poszkodowanych. Przekazanie miejsca zdarzenia właścicielowi z zaleceniem nadzorowania pogorzeliska.

W akcji brały udział 2 zastępy OSP KSRG i 2 zastępy JRG, łącznie 20 strażaków. Czas działań to 3 godz. 25 min. Straty – spalenie budynku wraz z wyposażeniem oszacowano na ok. 400 tys. PLN.



## 10.02.2025 – pożar budynku mieszkalnego, Błażowa ul. Polna 1

Po zgłoszeniu do SKKM PSP o godz. 06:22 i przyjeździe zastępy JOP stwierdzono, iż pożarem objęty jest cały budynek parterowy o konstrukcji drewnianej z poszyciem dachu wykonanym z blachy. Brak osób postronnych na miejscu zdarzenia.

Podjęte działania: zabezpieczenie miejsca zdarzenia, odłączenie zasilania elektrycznego domu, a następnie podanie trzech prądów wody w natarciu przez ratowników zabezpieczonych w sprzęt ochrony dróg oddechowych do wnętrza budynku oraz na poszycie dachu. Dojazd patrolu Policji na miejsce zdarzenia. W trakcie działań wyniesiono na zewnątrz budynku butle propan-butan 11 kg - po sprawdzeniu jej temperatury kamerą termowizyjną Hornet 320M (50 st. C.) została poddana procesowi schładzania w bezpiecznym miejscu. Pogotowie energetyczne po dojeździe na miejsce odłączyło przyłącz prądu na słupie energetycznym. Przybyły na miejsce zdarzenia opiekun budynku (właściciel znajduje się za granicą) informuje, że obiekt był niezamieszkały. W trakcie działań zlokalizowany został hydrant w odległości ok. 150 m od miejsca zdarzenia z którego zostało stworzone zaopatrzenie wodne na potrzeby akcji. Użyto dwóch mostków przejazdowych do zabezpieczenia linii zasilania wodnego biegnącej przez pasy jezdni. Przy użyciu pilarek spalinowych wraz z postępowaniem gaszenia pożaru rozcinano drewniane elementy, ściągano poszycie dachu i przenoszono elementy konstrukcji budynku w bezpieczne miejsce. W działaniach korzystano z drabin przystawnych. O godz. 8:12 na miejsce zdarzenia przyjechała podmiana obsady osobowej z JRG-2 która podtrzymała zamiar taktyczny i kontynuowała działania gaśnicze. W trakcie działań na miejsce zdarzenia przyjechała koparka (od prywatnej osoby) i pomogła w rozbiórce tłących się drewnianych ścian budynku. Podczas rozbiórki dogaszano drewniane elementy. Budynek uległ całkowitemu spaleniu. Przyczyna powstania pożaru nieustalona.

Akcja trwała 6 godz. 54 min. Brało udział 4 zastępy JRG, 5 zastępów OSP (w tym 4 KSRG). Straty budynku oszacowano na ok. 100 tys. PLN oraz jego wyposażenie na 20 tys. PLN. Do gaszenia zużyto 60 m<sup>3</sup> wody.



## 26.03.2025 r. - pożar budynku stodoły połączonej z garażem, Chmielnik 660

Po zgłoszeniu na SKKMPSP o godz. 11:33 i dojeździe pierwszych zastępów ustalono, że pali się stodoła połączona z garażem. Budynek drewniano murowany o łącznym wymiarze ok. 6m x 15m tworzące jeden ciąg budowlany. Więźba dachowa drewniana - pokryta eternitem. Pożarem całkowicie objęte były oba budynki. W bezpośrednim sąsiedztwie znajdował się murowany budynek mieszkalny jednorodzinny, który w momencie przybycia JOP był zagrożony pożarem. Brak zagrożenia dla innych obiektów. Podczas rozpoznania ustalono również, że jeden z mieszkańców domu - 14 letni chłopiec podczas próby zaglądnienia do garażu doznał okopcenia twarzy przez gazy pożarowe - w momencie zbierania wywiadu jest przytomny i przestraszony. Mimo widocznego okopcenia twarzy nie zgłaszał trudności z oddychaniem ani innych dolegliwości. Na skutek oddziaływania ciepłego uszkodzeniu uległa elewacja budynku mieszkalnego, okno oraz rynna.

Podjęte działania: zabezpieczenie miejsca zdarzenia, rozpoznanie sytuacji, odłączenie prądu w budynkach, podanie dwóch prądów wody: w natarciu na stodołę oraz obronie na budynek mieszkalny przez ratowników zabezpieczonych w sprzęt OUO, wsparcie psychiczne poszkodowanego, zadysponowanie ZRM. Po przyjeździe kolejnych sił i środków podanie dwóch kolejnych prądów wody w natarciu na palący się obiekt, przekazanie poszkodowanego ZRM. Po częściowym ugaszeniu budynku stodoły przystąpiono do wyniesienia na zewnątrz zawalonej i spalonej konstrukcji dachowej oraz nadpalonego siana, sprawdzenie oraz przelanie pogorzeliska. Sprawdzenie budynku mieszkalnego kamerą termowizyjną HORNET 320M oraz miernikiem wielogazowym MICROTECTOR III G888 pod kątem występowania gazów niebezpiecznych w atmosferze - brak zagrożeń.

Na potrzeby działań gaśniczych wodę transportowano z najbliższego hydrantu zewnętrznego z odległości ok. 2km.

Po przebadaniu przez ZRM chłopiec nie wymagał dalszej hospitalizacji i pozostał na miejscu zdarzenia.

W akcji brały udział 4 zastępy JRG oraz 5 zastępów OSP (w tym 2 KSRG).

Straty oszacowano na 150 tys. PLN z czego 110 tys. to uszkodzenia budynków, a reszta to sprzęt rolniczy i warsztatowy.



## **ĆWICZENIA, MANEWRY**

### **Ćwiczenia ratownictwa wodnego/lodowego przeprowadzone 26.02.2025 na zamrzniętym akwenu Żwirownia w Rzeszowie.**

Ćwiczenia obejmowały zagadnienia:

- organizacja, bezpieczeństwo i taktyka działań ratowniczych podczas zdarzeń na akwenach zalodzonych,
- doskonalenie umiejętności użycia sprzętu ratownictwa lodowego będącego na wyposażeniu Jednostki,
- ćwiczenie działań ratowniczych indywidualnych i zespołowych,
- doskonalenie dowodzenia i współdziałania z innymi służbami i podmiotami ratowniczymi.

Ćwiczenia obejmowały część teoretyczną i praktyczną.

W pierwszej części omówiono:

alarmowanie i powiadamianie służb ratowniczych w przypadku zdarzeń na lodzie, sprzęt zabezpieczający i zasady BHP podczas działań na lodzie oraz indywidualne wyposażenie ratownika.

Część praktyczna polegała na ratowaniu osób tonących, wykorzystując do tego różne metody i sprzęt ratowniczy.

Założenie do ćwiczeń:

- Przemieszczanie się po lodzie (pełzanie, toczenie się)
- Samoratownianie  
Samodzielne wychodzenie z przerębli z użyciem sprzętu pomocniczego
  - żerdzie,
  - „szydełka ratownicze”.
- Akcje ratownicze:
  - indywidualne,
  - zespołowe,
  - z użyciem przypadkowego sprzętu,
  - z użyciem sprzętu ratowniczego.
- Akcja z użyciem:
  - rzutki ratowniczej,
  - koło ratunkowe,
  - drabiny nasadkowej,
  - deski ortopedycznej,
  - sani lodowych.



## WSPiA 17.10.2026

W ramach współpracy z Wyższą Szkołą Prawa i Administracji w Rzeszowie zorganizowano pokazy działań ratowniczych przy wypadku drogowym. Szczególny nacisk został położony na taktykę działań ratownictwa technicznego oraz kwalifikowaną pomoc przedmedyczną. W działaniach współpracowano z Pogotowiem ratunkowym oraz Policją.



**JEDNOSTKA RATOWNICZO - GAŚNICZA NR 3 W RZESZOWIE**  
**Jednostka Ratowniczo-Gaśnicza Nr 3 zlokalizowana jest w Rzeszowie przy**  
**ul. Inwestycyjnej 8.**

**Jednostkę stanowi:** 57 strażaków,

W Jednostce Ratowniczo-Gaśniczej Nr 3 w Rzeszowie funkcjonują następujące grupy:

- 1. Specjalistyczna Grupa Ratownictwa Chemiczno-Ekologicznego „Rzeszów” - Poziom A.**
- 2.** W skład grupy wchodzi 57 strażaków i wyposażona jest m.in. w:
  - sprzęt ochrony osobistej strażaka przystosowany do pracy w warunkach skażenia chemicznego (ubrania gazoszczelne),
  - sprzęt pomiarowy do wyznaczania stężeń niebezpiecznych, wybuchowych,
  - sprzęt służący do uszczelnień wycieków substancji chemicznych,
  - pompy do przepompowywania substancji chemicznych,
  - zapory do ograniczania i zbierania rozlewów olejowych z cieków wodnych, zestaw dekontaminacji masowej- kontener

**3. Szkolenie i doskonalenie zawodowe:**

- W ramach rozpoznania terenu chronionego przeprowadzono szereg ćwiczeń praktycznych na obiektach (w tym zapoznanie się ze specyfiką zagrożeń na danym obiekcie oraz praktyczne przećwiczenie działań ratowniczych). Ćwiczeniami objęto obiekty użyteczności publicznej i przemysłowo – produkcyjnych.
- W ramach odnowienia i uzupełnienia wiedzy teoretycznej prowadzono wewnętrzne szkolenia teoretyczne oraz ćwiczenia praktyczne z wykorzystaniem sprzętu będącego na stanie jednostki (między innymi ratownictwo lodowe, chemiczne, techniczne, wodne, wysokościowe w zakresie podstawowym).
- W celu zapewnienia wymaganych uprawnień do obsługi specjalistycznego sprzętu, oraz wykonywania zadań z zakresu specjalistycznych czynności ratowniczych, kierowano na odpowiednie szkolenia funkcjonariuszy z jednostki. Szkolenia dotyczyły między innymi uprawnień do prowadzenia działań z zakresu chemiczno – ekologicznego, technicznego, lodowego i poszukiwawczo - ratowniczego.

**4. Ważniejsze przedsięwzięcia Jednostki Ratowniczo-Gaśniczej Nr 3 w 2025 r.:**

- 31 stycznia na terenie JRG 3 odbyło się pożegnanie emerytów KM PSP w Rzeszowie
- 26 Marca w OSP Jasionka odbyła się narrada roczna
- 22 Maja odbył się dzień strażaka na KM PSP Rzeszów
- 07 Czerwca odbyły się zawody CTiF w Niechobrze
- 06.08.2025 Odbyły się zawody Ai C w Sokołowie młp.
- 25. Październik odbyły się ćwiczenia powiatowe w gminie Trzebownisko

- 15 Listopada odbyły się ćwiczenia gminne w Świlczy- działania podczas powodzi i praca sztabu

Pokazy sprzętu pożarniczego i prezentacja technik ratowniczo gaśniczych w czasie trwania imprez masowych na terenie miasta Rzeszowa i powiatu rzeszowskiego

Lp.	Data	Miejsce	Rodzaj ćwiczeń
1	01.06.2025	Rzeszów ul. Jastrzębia 29 piknik dla domu dziecka	pokazy
2	05.05-09.05	Dni otwarte KM PSP Rzeszów- JRG 3	pokazy
3	22.06.2025	Pokazy parafia Staromieście	pokazy
4	28.06.2025	Pokazy Piknik Budy Głogowskie	pokazy

Udział w zabezpieczeniu imprez masowych i ćwiczeń organizowanych przez różne instytucje na terenie miasta Rzeszowa i powiatu rzeszowskiego (np. próbne ewakuacje, rajdy, zawody).

Lp.	Data	Miejsce	Rodzaj ćwiczeń
1	19.02.2025	Głogów młp. Ul. Strefowa Meta-Zel	Próbna ewakuacja
2	06.06.2025	Szpital św. Rodzina Rudna Mała	Próbna ewakuacja
3	21.08.2025	Stena recykling głogów młp.	Próbna ewakuacja
4	17.09.2025	Szkoła podstawowa i liceum Rzeszów ul. Sanocka 70	Próbna ewakuacja
5	23.09.2025	Unicef ul. Ofiar Katynia 1	Próbna ewakuacja
6	30.09.2025	Przedszkole i żłobek Pinokio Rzeszów ul. Zajęcza 14F	Próbna ewakuacja
7	27.09.2025	Phinia jasionka 951	Próbna ewakuacja

## SAMOCODY I SPRZĘT

### Jednostka Ratowniczo-Gaśnicza Nr 3



Lp.	Rodzaj samochodów i sprzętu
1	GBA 3/28 Mercedes
2	GCBA 10/61 Man
3	SCRt Scania
4	SCD 44 Man
5	SRChem Iveco
6	SLOp (Ter) Toyota Hilux
7	SLOp Renault Trafic
8	Kontener dekontaminacyjny - K1
9	Przyczepa ratownictwa ekologicznego - P6
10	Przyczepa do pontonu – P1
11	Ponton śrubowy - 5 SELVA – Ł1
12	Ciągnik Farmtrac
13	Quad CanAm 1000
14	Przyczepa do Quada – P4
15	Przyczepka z kuchnią polową

## Ważniejsze zdarzenia na terenie powiatu rzeszowskiego w 2025 roku

Wypadek samochodu do przewozu betony przy wjeździe na A4 w kierunku Kraków 23.04.2025r.



## ĆWICZENIA, MANEWRY

W 2025 r. JRG 3 w Rzeszowie zorganizowała ćwiczenia na obiektach i zgrywające SGRChem- Eko „Rzeszów 2”

Lp.	Data	Miejsce	Rodzaj ćwiczeń
1.	22.02.2025	Ćwiczenia rat. Lodowe Wólka Sokołowska	rat. lodowe
2.	18-20.02.2025	Rzeszów Olszynki Park	pożary wewnętrzne
3.	26-28.02.2025	Ćwiczenia lodowe Żwirownia	rat. lodowe
4.	19-20.02.2025	Ćwiczenia na obiekcie Archiwum ul. Olbrachta	na obiekcie
5.	31.03.2025	Ćwiczenia SGRChem z SPKP- JRG3	rat.chemiczne
6.	15.04.2025	Ćwiczenia SGRChem z CBSP na JRG3	Formacje uzbrojone, CBRNE
7.	30.06.2025	Ćwiczenia OKL PRZ Jasionka	lotnicze
8.	15.07.2025	SGRChem Nowa Sarzyna	rat.chemiczne
9.	16.07.2025	Lotnisko Jasionka	pożary, kpp
10.	11.08.2025	Debica „Zaczyk-25”	rat.chemiczne
11.	16-18.09.2025	SGRChem MTU	rat.chemiczne
12.	30.09.2025	Ćwiczenia SGRChem Mielec firma Kronopol – cysterna kolejowa	rat.chemiczne
13.	13.10.2025	Nestle ul. Gen. Maczka	rat.chemiczne
14.	4-6.11.2025	SGRChem MPWiK Rzeszów	rat.chemiczne
15.	15.11.2025	Świlcza 2025	OCiOL, ratownictwo
16.	11-12.2025	Ćwiczenia dla OSP pożary wewnętrzne ( teoria i praktyka)	Pożary wewnętrzne
17.	4.12.2025	SGRChem i Policja na URz.	rat.chemiczne

Ćwiczenia SGRChem „Rzeszów 2” i „Leżajsk” z CBŚP, współpraca przy zdarzeniach CBRNE- MPWiK Zwiężczyca- 06.11.2025r.



### Sala edukacyjna ognik i komora dymowa w JRG 3.

Zrealizowano testy w komorze dymowej dla strażaków PSP i OSP:

RAZEM				
UCZESTNICZY	PSP	OSP	ZALICZONYCH	NIE ZALICZONYCH
588	55	533	575	13

Przeprowadzenie zajęć dydaktycznych w sali edukacyjnej „Ognik”, w sumie 3705 uczestników.

LP	Rok	IŁOŚĆ GRUP	LICZBA UCZESTNIKOW	LICZBA OPIEKUNÓW	Razem
1	2025	140	3333	372	3705

W 2025 r. JRG 3 odnotowało udział w 538 działaniach ratowniczo-gaśniczych w tym: P - 163, MZ - 290, AF - 71, (SGRChem - 19).

## DZIAŁALNOŚĆ OPERACYJNA

Rejon operacyjny Komendy Miejskiej PSP w Rzeszowie zabezpiecza codziennie 32 funkcjonariuszy Państwowej Straży Pożarnej pełniących służbę w:

- Stanowisku Kierowania Komendanta Miejskiego PSP w Rzeszowie, ul. Mochneckiego 4,
- Jednostce Ratowniczo-Gaśniczej Nr 1 w Rzeszowie ul. Mochneckiego 4,
- Jednostce Ratowniczo-Gaśniczej Nr 2 w Rzeszowie ul. Hetmańska 120,
- Jednostce Ratowniczo-Gaśniczej Nr 3 w Rzeszowie ul. Inwestycyjna 8,

Rejon operacyjny miasta i gminy Dynów oraz miejscowość Szklary w gminie Hyżne zabezpiecza Jednostka Ratowniczo-Gaśnicza w Dubiecku, w której całodobowo pełni służbę 7 funkcjonariuszy.

Na terenie powiatu rzeszowskiego funkcjonuje **111** jednostek OSP, w tym **42** jednostki włączone do krajowego systemu ratowniczo-gaśniczego.

### 1. Działalność operacyjna

1.1. Podstawową działalnością w zakresie operacyjnym jest organizacja i ciągłe doskonalenie systemu prowadzenia działań ratowniczych, opartego na jednostkach ochrony przeciwpożarowej, służbach i podmiotach współdziałających. Realizacja tego zadania wymaga codziennej współpracy z wszystkimi podmiotami, które mogą być potrzebne kierującemu działaniami ratowniczymi, zwłaszcza podczas likwidacji zagrożeń nietypowych lub o wielkich rozmiarach, ewentualnie podczas likwidacji zdarzeń wymagających udziału specjalistów i sprzętu specjalistycznego.

1.2. W 2025 roku działalność operacyjna skupiona była na:

- prowadzeniu działalności interwencyjnej w zakresie likwidowania zagrożeń pożarowych i innych miejscowych zagrożeń,
- doskonaleniu funkcjonowania jednostek ratowniczo-gaśniczych poprzez:
  - walkę z pożarami lub innymi klęskami żywiołowymi,
  - ratownictwo techniczne,
  - ratownictwo chemiczne,
  - ratownictwo ekologiczne,
  - ratownictwo wodne,
  - ratownictwo medyczne,
- współpracę z jednostkami systemu Państwowego Ratownictwa Medycznego oraz systemem powiadamiania ratunkowego,
- doskonaleniu organizacji i funkcjonowania krajowego systemu ratowniczo-gaśniczego na obszarze powiatu rzeszowskiego,
- doskonaleniu współdziałania i współpracy z jednostkami administracyjnymi w zakresie ochrony przeciwpożarowej i ratownictwa,

- organizacji ratownictwa specjalistycznego,
- organizacji i przygotowaniu wspólnie z Zarządem Oddziału Powiatowego ZOSP RP i Zarządami Gminnymi ZOSP RP zawodów sportowo-pożarniczych jednostek OSP,
- Inspekcje gotowości operacyjnej w 42 jednostkach OSP kserg.

W 2025 roku Komenda Miejska PSP w Rzeszowie przeprowadziła dla OSP:

- 4 szkolenia podstawowych strażaków ratowników OSP – ukończyło 164 osoby,
- 1 szkolenie kierowców-konserwatorów – 38 osób,
- 1 szkolenie kierującego działaniem ratowniczym – ukończyło 39 osób,
- 1 szkolenie naczelników – ukończyło 36 osób
- 2 szkolenia przygotowujące do egzaminu na prawo jazdy kat. C – 12 osób,  
Szkolenie strażaków ratowników OSP w komorze dymowej – ukończyło 167 osób

## 2. Działalność ratownicza

2.1. Zbiorcze zestawienie ilości interwencji podejmowanych przez jednostki ratowniczo –gaśnicze KM PSP oraz jednostki Ochotniczych Straży Pożarnych na terenie powiatu rzeszowskiego, przedstawia się następująco:

Rodzaj zdarzenia	2024 rok		2025 rok	
	Powiat Rzeszowski	Miasto Rzeszów	Powiat Rzeszowski	Miasto Rzeszów
Požary	350	307	471	250
Miejscowe Zagrozenia	1134	864	1111	886
Alarmy Fałszywe	59	167	60	166
<b>RAZEM</b>	<b>1543</b>	<b>1338</b>	<b>1642</b>	<b>1302</b>
<b>Ogółem zdarzeń</b>	<b>2881</b>		<b>2944</b>	

## 3. Ważniejsze zdarzenia na terenie powiatu rzeszowskiego w 2025 roku

Najważniejsze zdarzenia zostały wyszczególnione przez poszczególne JRG.

## 4. Ćwiczenia i manewry

W 2025 r. Komenda Miejska PSP w Rzeszowie zorganizowała lub współdziałała przy organizacji 7 ćwiczeń ratowniczo-gaśniczych dla jednostek PSP, OSP w KSRG z terenu M. Rzeszowa i powiatu rzeszowskiego oraz 1 ćwiczenie wyłącznie dla jednostek PSP:

1. Ćwiczenia z zakresu ratownictwa lodowego na terenie kąpieliska Żwirownia w dniach 26-28 lutego 2025 r. – udział Jednostek Ratowniczo-Gaśniczych KM PSP w Rzeszowie oraz OSP z miasta Rzeszowa.



- Ćwiczenia „Lotnisko 2025” z zakresu uruchomienia i sprawdzenia Planu Działania w Sytuacjach Zagrożenia dla Portu Lotniczego Rzeszów - Jasionka w dniu 16 lipca 2025 r. dla Jednostek Ratowniczo-Gaśniczych KM PSP w Rzeszowie oraz jednostek OSP z terenu gmin: Trzebownisko, Sokołów Małopolski, Głogów Małopolski, Krasne, Świlcza i m. Rzeszowa.



- Ćwiczenia z zakresu ratownictwa wysokościowego na terenie JRG-1 w dniach 2 i 9 sierpnia 2025 r. dla jednostek OSP z terenu gmin: Trzebownisko, Krasne i m. Rzeszowa.
- Ćwiczenia z zakresu ratownictwa wodnego na terenie Zalewu Rzeszowskiego w dniach 2, 9 i 23 sierpnia 2025 r. – udział jednostek OSP z terenu gmin: Błazowa, Boguchwała, Chmielnik, Dynów, Miasto Dynów, Lubenia, Tyczyn oraz Hyżne.
- Ćwiczenia z zakresu gaszenia pożarów wewnętrznych na terenie JRG 3 w dniach 12, 18 i 22 listopada 2025 r. – udział jednostek OSP KSRG z terenu gmin Świlcza, Głogów Małopolski, Kamień, Sokołów Małopolski.
- Ćwiczenia z zakresu ratownictwa wodnego na terenie basenów otwartych Rzeszowskiego Ośrodka Sportu i Rekreacji w dniu 12 września 2025 r. – udział Jednostek Ratowniczo-Gaśniczych KM PSP w Rzeszowie.
- Ćwiczenia zgrywające pk. „TRZEBOWNISKO 2025” w dniu 25 października 2025 r. na terenie gminy Trzebownisko. Ćwiczenia w zakresie działań związanych z zagrożeniem powodziowym, działań podczas pożaru zakładu produkcyjnego oraz ćwiczenia aplikacyjne GZZK i PZZK.



8. Ćwiczenia z realizacji zadań związanych z ochroną ludności pk. „ŚWILCZA 2025” w dniu 15 listopada 2025 r. w Trzcianie. Ćwiczenia sztabowe – Gra decyzyjna z praktycznym wykorzystaniem sił i środków.



Ilość uczestników i zastępów jednostek ochrony przeciwpożarowej biorących udział w ćwiczeniach KSRG pow. rzeszowskiego w 2025 r.:

Kryptonim ćwiczeń	Ilość uczestników PSP	Ilość zastępów PSP	Ilość uczestników OSP	Ilość zastępów OSP
Ćwiczenia z zakresu ratownictwa lodowego na terenie Żwirowni	73	18	6	1
Ćwiczenia „Lotnisko 2025”	28	6	60	10
Ćwiczenia z zakresu ratownictwa wodnego realizowane przez JRG 2	9	2	42	7
Ćwiczenia z zakresu ratownictwa wysokościowego realizowane przez JRG 1	10	3	66	1
Ćwiczenia z zakresu gaszenia pożarów wewnętrznych realizowane przez JRG 3	10	3	90	13
Ćwiczenia z zakresu ratownictwa wodnego na terenie basenów otwartych ROSIR	16	6	0	0
Ćwiczenia „TRZEBOWNISKO 2025”	15	5	115	23
Ćwiczenia „ŚWILCZA 2025”	12	4	45	9
<b>łącznie</b>	<b>173</b>	<b>47</b>	<b>424</b>	<b>64</b>

## 5. Zawody sportowo-pożarnicze OSP

W 2025 roku KM PSP w Rzeszowie wspólnie z ZOSP RP zorganizowała zawody powiatowe w grupach A i C w dniu 6 września w Sokołowie Małopolskim oraz młodzieżowych drużyn pożarniczych wg regulaminu CTiF w dniu 7 czerwca w Niechobrzcu, a także 3 zawody gminne w grupach A i C w następujących gminach: Błażowa, Głogów Małopolski, Świlcza.

Zawody OSP młodzieżowych drużyn pożarniczych wg regulaminu CTiF odbyły się w gminie Głogów Małopolski.



## 6. Prewencja społeczna

W 2025 roku w szkołach i przedszkolach powiatu rzeszowskiego zarówno strażacy OSP jak i PSP brali udział w próbnych ewakuacjach obiektów, zwracając szczególną uwagę na jej organizację i ewentualne utrudnienia. Odbyły się również 45 różnego rodzaju spotkania: pikniki, happeningi

i wizytacje na Jednostkach Ratowniczo-Gaśniczych podczas których strażacy prezentowali wyposażenie samochodów bojowych, uzbrojenie osobiste oraz zaznajamiali dzieci i młodzież z aspektami codziennej służby. W czerwcu funkcjonariusze komendy miejskiej PSP w Rzeszowie przeprowadzili kontrolę jak i również szkolenie podczas obozu harcerskiego na terenie Nadleśnictwa Kolbuszowa w miejscowości Kamień. Oficer prasowy komendanta miejskiego PSP w Rzeszowie uczestniczył w różnego rodzaju wystąpieniach i wywiadach, podczas których była poruszana tematyka szeroko pojętej prewencji społecznej w tym między innymi w telewizji TVP3 Rzeszów, TVP Info Polskie Radio Rzeszów, Nowiny24. W 2025 roku z salą edukacyjną „Ognik” zlokalizowanej na terenie JRG 3 w Rzeszowie zapoznano 140 zorganizowanych grup dzieci w wieku szkolno-przedszkolnym (łącznie z opiekunami 3705 osób).

## **7. Zadanie B2 - Dostawa i instalacja cyfrowych syren alarmowych dla SOiA”**

Przedmiotem zamówienia jest dostawa i instalacja cyfrowych syren alarmowych, które będą kluczowym elementem Systemu Ostrzegania i Alarmowania (SOiA). Realizacja zamówienia odbywa się w ramach projektu „Rozbudowa systemu ostrzegania i alarmowania”, stanowiącego część Krajowego Planu Odbudowy i Zwiększania Odporności (KPO).

Należy to rozumieć jako pierwszy etap modernizacji systemu ostrzegania i alarmowania ludności, który docelowo obejmie kompleksową wymianę przestarzałych urządzeń analogowych na nowoczesne rozwiązania cyfrowe.

Celem zamówienia jest poprawa bezpieczeństwa publicznego poprzez modernizację infrastruktury alarmowej, co obejmuje zastąpienie syren analogowych nowoczesnymi urządzeniami cyfrowymi. Inwestycja ta przyczyni się do zwiększenia zdolności reagowania w sytuacjach kryzysowych, skuteczniejszego przekazywania alarmów i komunikatów ostrzegawczych oraz pełnej integracji z istniejącymi systemami zarządzania kryzysowego. Dodatkowo nowe urządzenia umożliwią zdalne sterowanie i monitorowanie stanu technicznego, co usprawni proces zarządzania systemem alarmowym.

Realizacja tego etapu stanowi fundament dalszej modernizacji i cyfryzacji systemu ostrzegania i alarmowania ludności w Polsce, przyczyniając się do wzrostu jego efektywności i niezawodności. Na terenie m. Rzeszowa zostały zamontowane 4 szt. syreny Gibon 600, a na powiecie rzeszowskim 20 szt. Moc syren cyfrowych zamontowanych na terenie woj. podkarpackiego to: 600W. Kwota inwestycji dla jednostek PSP i OSP 1 308 720,00 zł

**8. Zadanie B5- Dostawa urządzeń infrastruktury sieci SD-WAN dla Platformy Chmurowej Integracji Danych KG PSP realizowany jest w ramach projektu Rozbudowa systemu ostrzegania i alarmowania. Całe zadanie jest częścią Krajowego Planu Odbudowy i Zwiększania Odporności. W naszej komendzie urządzenia zostały zamntowane 3 urządzenia tj. KM\JRG 1, JRG2, JRG 3. Kwota inwestycja dla jednostek PSP to 648 898,80 PLN brutto, cena jednostkowa (PA-440) 11 500,50**

## **ROZDZIAŁ III. DZIAŁALNOŚĆ KONTROLNO-ROZPOZNAWCZA**

### **1.1. W 2025 roku działalność kontrolno-rozpoznawcza skoncentrowana była na realizacji zadań z zakresu:**

- 1) kontroli przestrzegania przepisów przeciwpożarowych, na podstawie:
  - rocznego planu czynności kontrolno-rozpoznawczych,
  - zlecenia Prezydenta i Starosty, o których mowa w ustawie z samorządzie powiatowym,
  - zgłoszenia obiektu, dla którego przepisy prawa wymagają wydania przez organy Państwowej Straży Pożarnej opinii lub zajęcia przez nie stanowiska w zakresie ochrony przeciwpożarowej,
  - zawiadomienia wójta, burmistrza lub prezydenta miasta o stwierdzeniu zagrożenia życia lub zdrowia, niebezpieczeństwa powstania szkód majątkowych w znacznych rozmiarach lub bezpośredniego zagrożenie środowiska,
  - wystąpienia istotnych nowych okoliczności w zakresie stanu bezpieczeństwa na terenie działania komendy miejskiej Państwowej Straży Pożarnej.
- 2) oceny zgodności z wymaganiami ochrony przeciwpożarowej rozwiązań technicznych zastosowanych w obiektach budowlanych wynikających z przepisów prawa,
- 3) oceny zgodności wykonania obiektu budowlanego z projektem budowlanym (dot. odbioru obiektów w oparciu o Art. 56 Prawa budowlanego),
- 4) rozpoznawania możliwości i warunków prowadzenia działań ratowniczych przez jednostki ochrony przeciwpożarowej,
- 5) rozpoznawania innych miejscowych zagrożeń,
- 6) postępowanie z substancjami zubożającymi warstwę ozonową, fluorowanymi gazami cieplarnianymi i pozostałymi fluorowanymi gazami cieplarnianymi w rozumieniu ustawy z dnia 15 maja 2015 r. o substancjach zubożających warstwę ozonową oraz o niektórych fluorowanych gazach cieplarnianych (t.j. Dz. U. z 2020 r., poz. 2065), wykorzystywanymi w ochronie przeciwpożarowej, a także systemami ochrony przeciwpożarowej oraz gaśnicami zawierającymi te substancje lub gazy lub od nich uzależnionymi.
- 7) oceny spełniania wymagań przepisów dotyczących ochrony przeciwpożarowej w miejscach zbierania, przetwarzania oraz wytwarzania odpadów lub warunków ochrony przeciwpożarowej określonych przy wydawaniu zezwolenia na zbieranie odpadów, zezwolenia na przetwarzanie odpadów, pozwolenia na wytwarzanie odpadów uwzględniającego przetwarzanie odpadów oraz pozwolenia na wytwarzanie odpadów.

### **1.2. W 2025 roku w ramach czynności kontrolno – rozpoznawczych przeprowadzono 208 kontroli na terenie powiatu rzeszowskiego i miasta Rzeszów, w tym:**

- 1) wzięto udział w 25 odbiorach nowobudowanych i modernizowanych obiektów na podstawie zgłoszeń od Inwestorów, tj.:
  - a) użyteczności publicznej -10,
  - b) zamieszkania zbiorowego - 2,
  - c) mieszkalnych wielorodzinnych - 7, w tym 5 budynków wysokich,
  - d) produkcyjno-magazynowych - 6, w tym 3 stacji paliw i gazu płynnego.

2) wzięto udział w 183 kontrolach w związku z:

- opracowanym harmonogramem czynności kontrolno-rozpoznawczych, w tym przeprowadzono 1 kontrolę sprawdzających wykonanie obowiązków nałożonych w decyzji,
- zawiadomieniami Stron dot. występowania zagrożenia pożarowego, w tym w zakresie określenia stanu bezpieczeństwa pożarowego obiektów wynikających z przepisów prawa,
- zabezpieczeniami przeciwpożarowymi obiektów wynikających z przepisów prawa, w tym 1 kontrolę tzw. zakładu zwiększonego ryzyka (ZZR) wystąpienia poważnej awarii przemysłowej w myśl ustawy Prawo ochrony środowiska, tj.: Zakład Dystrybucji Gazu Płynnego GreenGas Podkarpacie Sp. z o.o. przy ul. Jachowicza 1 w Rzeszowie.

Prowadzono łącznie 39 lustracji obiektów i terenu, w tym 24 lustracji przed wydaniem opinii dla przeprowadzenia imprez masowych wynikających z ustawy o bezpieczeństwie imprez masowych.

Podczas przeprowadzonych ogółem 208 czynności kontrolno-rozpoznawczych skontrolowano w sumie 301 obiektów.

W wyniku ww. czynności kontrolnych stwierdzono ogółem 88 nieprawidłowości dotyczących między innymi: stanu dróg ewakuacyjnych (drożność, składowanie materiałów palnych), parametrów i przejezdności dróg pożarowych, instalacji wodociągowych przeciwpożarowych, instrukcji bezpieczeństwa pożarowego, długości lub szerokości dróg ewakuacyjnych, w zakresie zabezpieczenia przed zadymieniem dróg ewakuacyjnych, systemów sygnalizacji pożarowej, zaopatrzenia w wodę, instalacji użytkowych, zaznajamiania z przepisami przeciwpożarowymi, oznakowania znakami bezpieczeństwa.

Wydano w sumie 210 opinie dotyczące stanu zabezpieczenia przeciwpożarowego obiektów, w tym;

- 69 opinie w zakresie organizowania imprez masowych,
- 98 opinii w zakresie stanu zabezpieczenia przeciwpożarowego obiektów i terenów, w tym m.in. dot.: żłobków i przedszkoli 18, szkół i placówek edukacyjnych 23, obiektów wypoczynku dzieci i młodzieży 39 oraz hoteli 18,
- 9 opinii w formie zaświadczenia o wykonywaniu działalności gospodarczej w zakresie wytwarzania i obrotu materiałami wybuchowymi, bronią, amunicją oraz wyrobami i technologią o przeznaczeniu wojskowym lub policyjnym, w tym 1 opinię dot. rozlewni wyrobów winiarskich,
- 34 postanowień pokontrolnych dla miejsc zbierania, przetwarzania i magazynowania wytworzonych odpadów.

Ponadto, na podstawie innych przepisów przygotowano;

- 24 opinie w zakresie miejscowych planów zagospodarowania przestrzennego terenu,
- 35 postanowień w zakresie uzgodnienia operatów dla miejsc wytwarzania, przetwarzania i składowania odpadów,
- 10 postanowień o akceptacji wskazanego przez Wnioskodawcę zastępczego źródła wody służącego celom przeciwpożarowym do zewnętrznego gaszenia pożaru.

Wydano 16 decyzji administracyjnych, w tym:

- 5 nakazujących usunięcie stwierdzonych nieprawidłowości,
- 6 w zakresie zmiany terminów realizacji decyzji,
- 1 umarzająca postępowanie administracyjne,
- 4 o odmowie udzielenia informacji publicznej.

Szczegółowe dane i wyniki kontroli za 2024 r. przedstawia poniższa tabela:

Rodzaj obiektu	Czynności kontrolno - rozpoznawcze			Postępowanie nakazowo – egzekucyjne						
	Liczba skontrolowanych obiektów (wraz z odbiorami)	Liczba nieprawidłowości	Liczba odbiorów	Liczba decyzji administracyjnych			Ilość sprzeciwów, uwag i zastrzeżeń przy odbiorach	Liczba spraw skierowanych do egzekucji	Liczba mandatów karnych	Wystąpienia do innych organów
				Usunięcia uchybień	Umorzenie	Zmiana terminu				
Użyteczności publicznej	108	39	10	3	1	5	0	0	0	1
Zamieszkania zbiorowego	34	26	2	1	0	0	1	1	0	1
Mieszkalne wielorodzinne	30	14	7	0	0	1	2	0	0	2
Produkcyjne i magazynowe	129	9	6	1	0	0	0	0	0	3
Gospodarstwa Rolne	0	0	0	0	0	0	0	0	0	1
Lasy	0	0	0	0	0	0	0	0	0	0
<b>RAZEM</b>	<b>301</b>	<b>88</b>	<b>25</b>	<b>5</b>	<b>11</b>	<b>3</b>	<b>3</b>	<b>1</b>	<b>0</b>	<b>8</b>

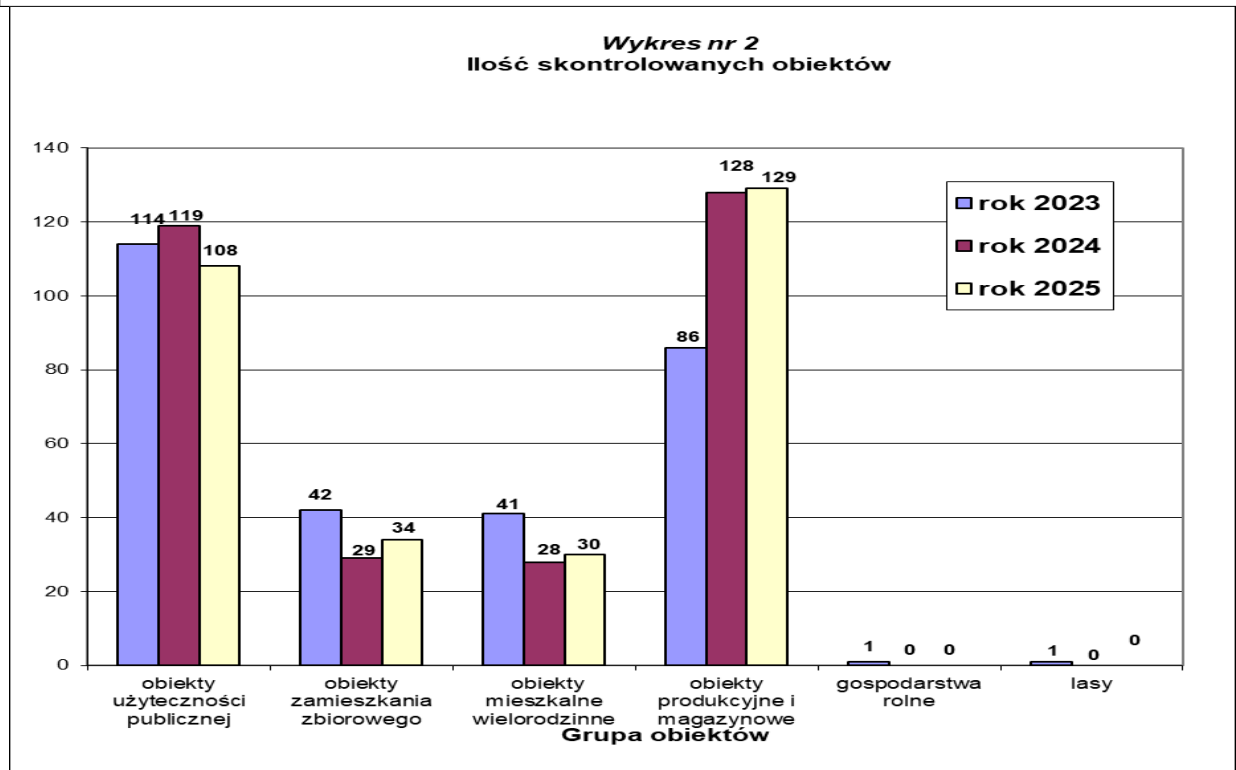
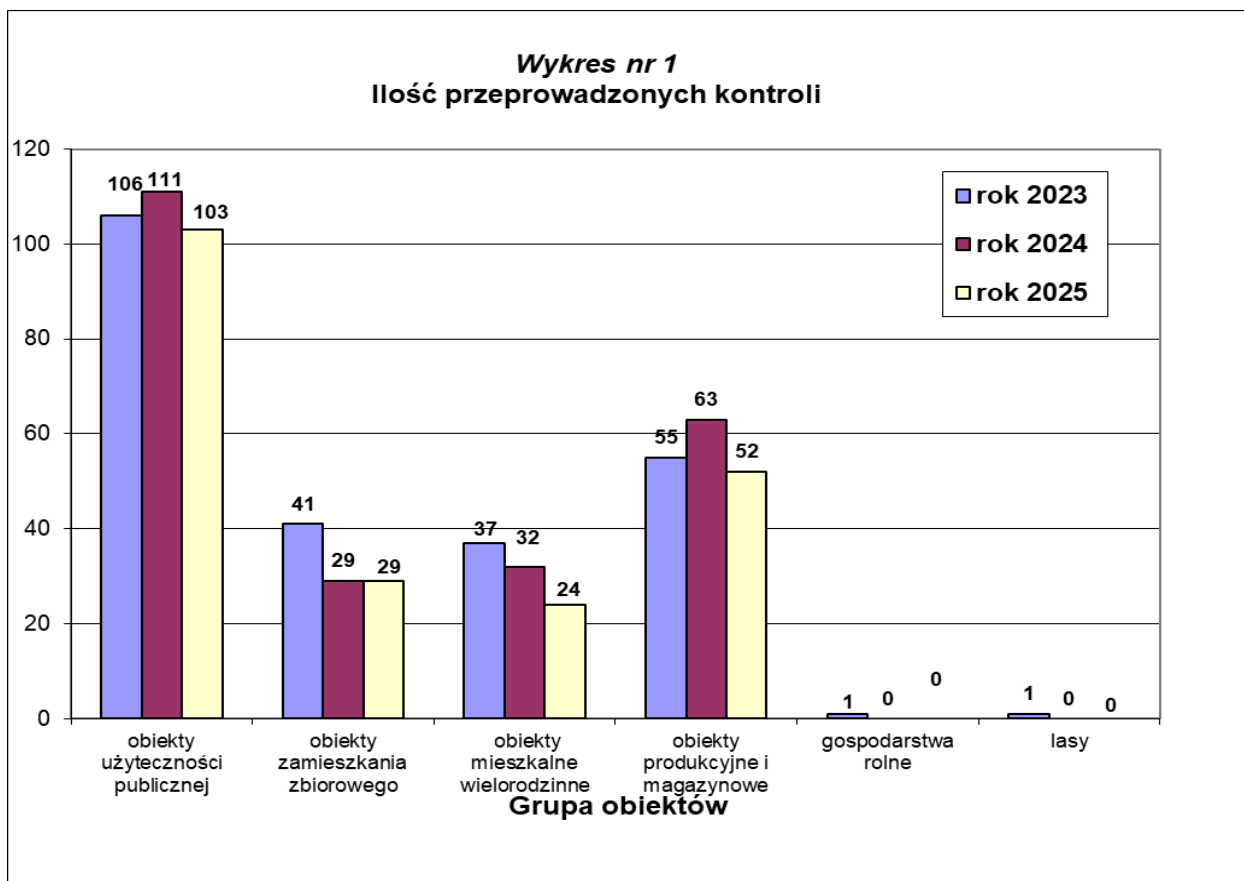
Ilość kontroli przeprowadzonych w latach 2023 do 2025 przedstawia poniższa tabela:

Rodzaj obiektu	2023	2024	2025
Użyteczności publicznej	106	111	103
Zamieszkania zbiorowego	41	29	29
Mieszkalne wielorodzinne	37	32	24
Produkcyjno-magazynowe	55	63	52
Gospodarstwa rolne	1	0	0
Lasy	1	0	0
<b>Razem</b>	<b>241</b>	<b>235</b>	<b>208</b>

Ilość skontrolowanych obiektów w latach 2023 do 2025 przedstawia poniższa tabela:

Rodzaj obiektu	2023	2024	2025
Użyteczności publicznej	114	119	108
Zamieszkania zbiorowego	42	29	34
Mieszkalne wielorodzinne	41	28	30
Produkcyjno-magazynowe	86	128	129
Gospodarstwa rolne	1	0	0
Lasy	1	0	0
<b>Razem</b>	<b>285</b>	<b>304</b>	<b>301</b>

Ilość przeprowadzonych kontroli oraz ilość skontrolowanych obiektów w latach 2023-2025 w zależności od rodzaju obiektu przedstawiają poniższe wykresy:



### **1.3. W ramach zadań realizowanych przez Wydział prowadzono współpracę z:**

- organami administracji rządowej, w tym Urzędem Marszałkowskim Województwa Podkarpackiego,
- organami terenowej administracji samorządowej, w tym Urzędem Miasta Rzeszowa, Starostwem Powiatowym, Urzędami Miast i Gmin oraz Gmin z terenu powiatu ziemskiego,
- Powiatową Stacją Sanitarno-Epidemiologiczną w Rzeszowie,
- jednostkami organizacyjnymi PSP, w tym KW PSP w/m,
- Komendą Miejską Policji w Rzeszowie,
- Podkarpackim Wojewódzkim Inspektoratem Ochrony Środowiska w Rzeszowie,
- Miejskim Zarządem Dróg w Rzeszowie,
- Generalną Dyrekcją Dróg i Autostrad Oddział Rzeszów,
- Powiatowym Inspektoratem Nadzoru Budowlanego (obu powiatów),
- Strażą Miejską w Rzeszowie,
- Rzeszowskim Domem Kultury w Rzeszowie,
- Wydziałem Zarządzania Kryzysowego i Ochrony Ludności Urzędu Miasta Rzeszowa,
- Operatorami zajmującymi się monitoringiem pożarowym obiektów,
- Miejskim Przedsiębiorstwem Wodociągów i Kanalizacji w Rzeszowie,
- Lotniskową Służbą Ratowniczo-Gaśniczą Portu Lotniczego „Rzeszów-Jasionka”,
- Oddziałem Powiatowym ZOSP RP w Rzeszowie,
- Spółdzielniami Mieszkaniowymi z terenu Rzeszowa,
- Wojewódzkim Urzędem Ochrony Zabytków Delegatura Rzeszów,
- Związkiem Harcerstwa Polskiego.

### **1.4. Ponadto funkcjonariusze Wydział Kontrolno-Rozpoznawczego uczestniczyli w pracach związanych z:**

- przeprowadzeniem 159 sprawdzeń obiektów budowlanych, które przed 1 stycznia 2025 r. pełniły funkcje budowlanej ochrony.
- wykonywaniem zadań dot. bezpieczeństwa, higieny pracy i służby.
- uczestniczeniem w zebraniach sprawozdawczych jednostek OSP z terenu powiatów.
- komisją konkursową Ogólnopolskiego Turnieju Wiedzy Pożarniczej.
- udziałem w szkoleniach strażaków OSP.
- uczestniczeniem w komisji ds. brakowania dokumentacji niearchiwalnej.
- udziałem w komisjach sędziowskich gminnych zawodów sportowo-pożarniczych jednostek OSP.
- udziałem w pracach komisji inwentaryzacyjnej.
- udziałem w ćwiczeniach powiatowych Trzebownisko 2025.
- pełnieniem dyżuru na Stanowiska Kierowania Komendanta Miejskiego PSP w Rzeszowie.
- pełnieniem służby w obsadzie Jednostki Ratowniczo-Gaśniczej tut. Komendy.
- udziałem w przygotowaniach i przeprowadzeniu zawodów: „Rzeszowski Najtwardszy Strażak” oraz XXXV Memoriał im. płk. poż. Andrzeja Bazanowskiego
- udziałem w zespole do przeprowadzenia naboru do służby w PSP.
- kierowaniem Zespołem Komendanta Miejskiego do przyjmowania zgłoszeń naruszeń prawa i podejmowania działań następczych w tut. Komendzie.
- realizowaniem zadań członka Komisji do spraw analizy oświadczeń majątkowych funkcjonariuszy tut. Komendy.

### **1.5. Ważniejsze odbiory obiektów, zgłoszone w 2025 r., tj.:**

- Zespół budynków o funkcji handlowo-usługowej-biurowej i mieszkalnej wielorodzinnej z garażem wielopoziomowym przy ul. Szopena w Rzeszowie,
- Budynek mieszkalny wielorodzinny z częścią usługowo-handlową i garażem podziemnym przy ul. Żołnierzy 9 Dywizji Piechoty 32 w Rzeszowie,
- Dwa budynki mieszkalne wielorodzinne wraz z garażem podziemnym przy ul. Architektów 1 i 3 w Rzeszowie,
- Budynek mieszkalny wielorodzinny z usługami w parterze, z garażem podziemnym przy ul. Langiewicza 37 w Rzeszowie,
- Budynek mieszkalny wielorodzinny z częścią usługową i garażem podziemnym przy ul. Krakowskiej 29 w Rzeszowie.
- Stacji paliw z okręgową stacją kontroli pojazdów przy ul. Warszawskiej 170 w Rzeszowie,
- Stacji paliw przy ul. Armii Krajowej 48 w Rzeszowie,
- Hala magazynowo-produkcyjno-usługowa z zapleczem socjalno-biurowym przy ul. Inwestycyjnej w Rzeszowie,
- Rozbudowa hali cross-dock oraz budynku biurowo-socjalnego przy ul. Łanowej przy ul. Ludwika Chmury 5 w Rzeszowie,
- Przebudowa instalacji paliwa lotniczego pod potrzeby paliwa SAF na terenie PRATT & WHITNEY Rzeszów S.A. przy ul. Hetmańskiej 12 w Rzeszowie,
- Rozbudowa budynku produkcyjno-biurowo-magazynowego w miejscowości Zaczernie 190, gmina Trzebownisko,
- Przebudowa i rozbudowa Zespołu Szkolno-Przedszkolnego nr 3 oraz budowa hali sportowej wraz zapleczem przy ul. Skrajnej w Rzeszowie,
- Rozbudowa i przebudowa istniejącego budynku Szkoły Podstawowej nr 3 w Chmielniku,
- Galeria handlowa przy ul. Bydgoskiej 2 w Rzeszowie,
- Przebudowa dworca kolejowego Rzeszów Główny przy Placu Dworcowym 1,
- Budynek handlowo-usługowy przy ul. Herbowej w Rzeszowie,
- Żłobek w miejscowości Siedliskach, gm. Lubenia,
- Rozbudowa, nadbudowa i przebudowa budynku żłobka i przedszkola w miejscowości Jasionka, gmina Trzebownisko,
- Budynek handlowo – usługowy przy ul. Tysiąclecia 120 w Sokołowie Małopolskim,
- Żłobek przy ul. Kwiatkowskiego 121B w Rzeszowie,
- Budynek Przedszkola i Żłobka „Słoneczny Zakątek” przy ul. Sikorskiego 77 w Głogowie Małopolskim,
- Rozbudowa i przebudowa budynku zamieszkania zbiorowego z częścią usługową w miejscowości Nowa Wieś, gmina Trzebownisko.

## ROZDZIAŁ IV. ZABEZPIECZENIE LOGISTYCZNE

### ROZDZIAŁ IV. Zabezpieczenie logistyczne

#### 1. Prowadzenie gospodarki mieszkaniowej

- Zebrano oświadczenia mieszkaniowe strażaków. Po ich rozpatrzeniu przygotowano decyzje o przyznaniu równoważnika za remont lokalu mieszkalnego, zgodnie z rozporządzeniem MSWiA z dnia 18 listopada 2005 roku w sprawie wysokości równoważnika za remont i brak lokalu, przyznano równoważnik na łączną kwotę – **30 350,55 zł** (305 norm).
- Do miesiąca września realizowano naliczenia należności dla strażaków PSP, wynikające z tytułu braku lokalu mieszkalnego, zgodnie z cytowanym wyżej rozporządzeniem MSWiA. W związku z powyższym naliczono do wypłaty świadczenia na łączną kwotę **263 048,50 zł**.
- W 2025 roku przyjęto **10** wniosków o przyznanie pomocy finansowej na budownictwo mieszkaniowe. Po rozpatrzeniu wniosków naliczono do wypłaty kwotę odpowiadającą 31 normom, łączne: **210 986,00 zł**.
- W październiku 2025 roku weszły w życie nowe regulacje prawne dotyczące spraw mieszkaniowych funkcjonariuszy Państwowej Straży Pożarnej. Dotychczasowe uprawnienia mieszkaniowe zastąpiło tzw. prawo do zakwaterowania należne od miesiąca lipca 2025 roku. Od miesiąca października do miesiąca grudnia złożono **185** wniosków w sprawie wyboru formy zakwaterowania oraz **89** wniosków o wypłatę zryczałtowanego zwrotu kosztów dojazdu do miejscowości w której strażak pełni służbę, w sumie za miesiące od lipca do listopada naliczono do wypłaty kwotę **1 144 950,00 zł**.

#### 2. Prowadzenie gospodarki mundurowej

- Naliczono równoważnik za niewydane sorty mundurowe dla **168** strażaków w służbie stałej na kwotę **350 668,00 zł** oraz **10** strażakom w służbie przygotowawczej na kwotę **7 060,00 zł**, w sumie za niewydane sorty mundurowe naliczono do wypłaty kwotę **357 728,00 zł**.

#### 3. Dotacje z KSRG i MSWiA dla jednostek OSP powiatu rzeszowskiego

- Od miesiąca marca do końca grudnia prowadzono prace związane z przygotowaniem dokumentacji dot. przyznania dotacji na bieżące utrzymanie jednostek OSP Miasta Rzeszowa oraz powiatu rzeszowskiego włączonych do KSRG, a następnie dokumentacji rozliczenia przyznanych dotacji na wydatki bieżące i inwestycyjne. Łączna kwota dotacji to **792 488,00 zł** w tym 500 000,00 zł dla OSP Lubenia na zakup średniego samochodu ratowniczo-gaśniczego. -Przygotowano i rozliczono **42** kpl. umów.
- Dokonano również rozliczeń środków finansowych przyznanych dotacji z Ministerstwa Spraw Wewnętrznych i Administracji (wydatki bieżące i zakupy inwestycyjne). Łączna kwota dotacji to **586 632,00 zł** w tym 500 000,00 dla OSP Lipie na zakup ciężkiego samochodu ratowniczo-gaśniczego. Przygotowano i rozliczono **26** kpl. umów.

#### 4. Zakupy i pozyskania sprzętu i pojazdów w 2025r.

W ramach Programu OLiOC pozyskano pojazdy i sprzęt za kwotę prawie 9 mln zł:

- średni samochód ratowniczo-gaśniczy z funkcją dostarczania wody do celów bytowych na podwoziu Scania dla JRG1



- nośnik kontenerowy Scania P450 z przyczepą Wielton dla JRG1



- kontener ze sprzętem do dekontaminacji dla JRG3



- przewoźny agregat prądowłórczy o mocy 330 kVA
- mobilna kuchnia polowa
- namiot stelażowy
- maszty oświetleniowe
- zestaw do stabilizacji
- AED z funkcją EKG
- zbiornik na wodę pitną, klimatyzatory, nagrzewnice, osuszacze, najaśnice, koce, pakiety żywnościowe
- sorbenty, rękawy sorpcyjne, środki pianotwórcze
- urządzenia pomiarowe do wykrywania skażeń
- umundurowanie specjalne i wyposażenie osobiste strażaków
- rezerwę wyposażenia ratownika na czas obrony cywilnej (komplety masek z filtropochłaniaczami, ubrania ochronne, umundurowanie specjalne i wyposażenie osobiste)
- sprzęt i wyposażenie osobiste dla grup ratownictwa specjalistycznego (SGR PSP)

Pozyskano z KG PSP:

- nosze do transportu osób poszkodowanych

Pozyskano z Komendy Wojewódzkiej PSP w Rzeszowie:

- ciągnik siodłowy z naczepą typu burto-firanka na podwoziu Volvo dla JRG3
- kamera termowizyjna dla JRG2

KM PSP w Rzeszowie zakupiła:

- lekki samochód kwatermistrzowski Toyota Proace City



- samochód operacyjny Toyota RAV4



- pojazd UTV Polaris Ranger Nordic z przyczepą oraz osprzętem



- sprzęt i wyposażenie ratownictwa wysokościowego, wodnego oraz technicznego w zakresie podstawowym i specjalistycznym
- sprzęt i wyposażenie modułu ratowniczego GFFF Rzeszów

## ROZDZIAŁ V. GOSPODARKA FINANSOWA

Komenda Miejska Państwowej Straży Pożarnej w Rzeszowie w 2025 roku swoje zadania realizowała z dotacji celowej otrzymanej z budżetu państwa na zadania bieżące z zakresu administracji rządowej oraz inne zadania zlecone ustawami realizowane przez powiat.

Środki finansowe przyznane na realizację zadań Komendy Miejskiej PSP w Rzeszowie zatwierdzone w ustawie budżetowej na rok 2025 przyznane były w kwocie **26 342 687,00 zł**. W ciągu roku budżetowego plan finansowy został zwiększony:

- w dziale 754 – Bezpieczeństwo publiczne i ochrona przeciwpożarowa, rozdział 75411 – Komendy Powiatowe Państwowej Straży Pożarnej o środki z rezerw celowych z budżetu państwa oraz z budżetu Wojewody Podkarpackiego o kwotę **4 425 871,00 zł**,

Plan finansowy na rok 2025 po zmianach na realizację zadań Komendy Miejskiej PSP w Rzeszowie wynosi:

1. W dziale 754 - Bezpieczeństwo publiczne i ochrona przeciwpożarowa, rozdział 75411 – Komendy powiatowe (miejskie) PSP **30 795 558,00 zł**
  - wydatki bieżące Komendy: 30 795 558,00 zł
2. W dziale 754 - Bezpieczeństwo publiczne i ochrona przeciwpożarowa, rozdział 75478 Usuwanie skutków klęsk żywiołowych **27 000,00 zł, w tym:**
  - wydatki bieżące (zakup opon): 10 000,00 zł
  - wydatki inwestycyjne (odtworzenie sprzętu po działaniach powodziowych z 2024 r.): 17 000,00 zł
- w dziale 752 – Obrona narodowa, rozdział 75295 – Pozostała działalność („Program OLIOC na lata 2025-2026”) **6 324 734,51 zł w tym:**
  - wydatki bieżące: 1 028 050,00 zł
  - wydatki inwestycyjne: 5 296 684,51 zł

Środki finansowe z działu 754 - Bezpieczeństwo publiczne i ochrona przeciwpożarowa, rozdział 75411 – Komendy powiatowe (miejskie) PSP przeznaczono na:

- wydatki płacowe wraz z pochodnymi od płac w wysokości: **25 032 245,17 zł**
  - świadczenia na rzecz osób fizycznych: **2 002 549,11 zł**
- na wydatki rzeczowe i utrzymanie obiektów wydatkowano kwotę: **3 451 921,58 zł**

### Wykonanie planu dochodów i wydatków budżetowych wg działów klasyfikacji budżetowej i źródeł powstania

Dział	Wyszczególnienie	Plan po zmianach na 31.12.2025 r.	Wykonanie na 31.12.2025 r.	% wykonanie
<b>754</b>	<b><u>Bezpieczeństwo publiczne i ochrona przeciwpożarowa</u></b>			
<b>75411</b>	<b><u>Komenda Miejska Państwowej Straży Pożarnej</u></b>			
<b>1.</b>	<b><u>Dochody uzyskane przez jednostkę budżetową</u></b>	<b>49 000,00</b>	<b>156 059,26</b>	<b>318,49</b>
1.1.	Dochody budżetu państwa związane z realizacją zadań zleconych jednostkom samorządu terytorialnego	49 000,00	148 237,95	<b>302,53</b>

1.2.	Dochody należne Miastu 5% dochodów uzyskanych na rzecz budżetu państwa w związku z realizacją zadań z zakresu administracji rządowej	0,00	7 821,31	
1.3.	Dochody własne powiatu	0,00	19,31	
1.3.1.	Wpływy z tytułu kosztów upomnień	0,00	4,20	
1.3.2.	Wpływy z rozliczeń/zwrotów z lat ubiegłych	0,00	4 618,05	
1.3.3.	Wpływy z różnych dochodów	0,00	3 179,75	
	<b>Wydatki na zadania z zakresu administracji rządowej i inne zlecone ustawami</b>	<b>37 120 292,51</b>	<b>36 838 450,37</b>	<b>99,24</b>
<b>754</b>	<b><u>Bezpieczeństwo publiczne i ochrona przeciwpożarowa</u></b>			
<b>75411</b>	<b><u>Komendy powiatowe Państwowej Straży Pożarnej</u></b>	<b>30 795 558,00</b>	<b>30 513 715,86</b>	<b>99,08</b>
<b>2.</b>	<b><u>Wydatki ogółem</u></b>	<b>30 768 558,00</b>	<b>30 486 715,86</b>	<b>99,08</b>
<b>2.1.</b>	<b><u>Wydatki bieżące</u></b>	<b>30 768 558,00</b>	<b>30 486 715,86</b>	<b>99,08</b>
2.1.1.	wynagrodzenia i pochodne od płac	25 032 252,00	25 032 245,17	99,99
2.1.2.	statutowe wydatki jednostki budżetowej	3 490 035,00	3 451 921,58	98,91
2.1.3.	świadczenia na rzecz osób fizycznych	2 246 271,00	2 002 549,11	89,15
<b>754</b>	<b><u>Bezpieczeństwo publiczne i ochrona przeciwpożarowa</u></b>			
<b>75478</b>	<b><u>Usuwanie skutków klęsk żywiołowych</u></b>	<b>27 000,00</b>	<b>27 000,00</b>	<b>100,00</b>
<b>3.</b>	<b><u>Wydatki ogółem</u></b>	<b>27 000,00</b>	<b>27 000,00</b>	<b>100,00</b>
3.1	<b><u>Wydatki bieżące</u></b>	10 000,00	10 000,00	100,00
3.1.1.	statutowe wydatki jednostki budżetowej	10 000,00	10 000,00	100,00
3.2.	<b><u>Wydatki inwestycyjne</u></b>	<b>17 000,00</b>	<b>17 000,00</b>	<b>100,00</b>
3.2.1.	Wydatki na zakupy inwestycyjne	17 000,00	17 000,00	100,00
<b>752</b>	<b><u>Obrona narodowa</u></b>			
<b>75295</b>	<b><u>Pozostała działalność (Program OLiOC)</u></b>	<b>6 324 734,51</b>	<b>6 324 734,51</b>	<b>100,00</b>
<b>4.</b>	<b><u>Wydatki ogółem</u></b>	<b>6 324 734,51</b>	<b>6 324 734,51</b>	<b>100,00</b>
4.1	<b><u>Wydatki bieżące</u></b>	1 028 050,00	1 028 050,00	100,00
4.1.1.	Wydatki - Program OLiOC	1 028 050,00	1 028 050,00	100,00
4.2.	<b><u>Wydatki inwestycyjne</u></b>	<b>5 296 684,51</b>	<b>5 296 684,51</b>	<b>100,00</b>
4.2.1.	Wydatki na zakupy inwestycyjne	5 296 684,51	5 296 684,51	100,00

Ze środków przeznaczonych na wydatki rzeczowe i utrzymanie obiektów wydatkowano kwotę 3 451 921,58 zł na zakup m.in.:

- materiałów pędnych – oleju napędowego, benzyny, smarów – na kwotę 186 406,08 zł
- umundurowania wyjściowego i służbowego oraz wyposażenia specjalnego indywidualnego i zbiorowego użytku dla strażaków kwotę 591 427,65 zł
- sprzętu specjalnego, materiałów i wyposażenia uzbrojenia oraz techniki specjalnej i transportu kwotę 661 827,32 zł

- materiałów i wyposażenia łączności, informatyki oraz materiałów kwaterunkowych i p. pożarowych na kwotę 485 493,10 zł
- zakup usług remontowych: naprawa, remont i konserwacja sprzętu specjalnego, sprzętu łączności, usług remontowych i konserwacji pomieszczeń kwotę 379 994,76 zł
- zakup energii cieplnej, elektrycznej, gazu oraz wody na kwotę 602 254,05 zł
- zakup usług pozostałych, w tym: opłaty pocztowe, telefoniczne, wydatki z tytułu gospodarowania odpadami komunalnymi, wykup polisy AC, wykup świadectw kwalifikacyjnych – 290 649,23 zł
- koszty delegacji służbowych krajowe na kwotę 31 919,63 zł
- podatek od nieruchomości oraz opłaty roczne z tytułu użytkowania gruntów na cele nierolnicze wyłączone z produkcji rolnej na kwotę 128 918,26
- zakup usług medycznych – 76 752,50
- koszty szkoleń pracowników cywilnych na kwotę 1 452,00 zł
- odpis na ZFŚS – 14 827,00 zł

Nadmiernie zapotrzebowane środki finansowe z rezerwy celowej poz. 35 z budżetu państwa na zadania bieżące z zakresu administracji rządowej oraz inne zadania zlecone ustawami realizowane przez powiat dział 754, rozdział 75411, § 2110 w kwocie 281 813,47 zł zostały przekazane na rachunek Urzędu Miasta Rzeszowa 29.12.2025 r.

Zwrot obejmował wydatki przeznaczone na sfinansowanie skutków wejścia w życie ustawy z dnia 12 września 2025 r. o zmianie niektórych ustaw w związku z określeniem zasad zakwaterowania funkcjonariuszy Policji, Straży Granicznej, Państwowej Straży Pożarnej, Agencji Bezpieczeństwa Wewnętrznego, Agencji Wywiadu, Służby Kontrwywiadu Wojskowego, Służby Wywiadu Wojskowego, Służby Ochrony Państwa oraz poprawy niektórych warunków pełnienia służby (DZ. U. z 2025 r. poz. 1366). Nadmierne zapotrzebowanie powstało na skutek zapotrzebowania środków na okres 6 m-cy, a wypłatę świadczeń za 5 m-cy.

Zwrot z dotacji otrzymanej z budżetu państwa: dział 754, rozdział 75411, § 2110 w kwocie 28,67 zł został przekazany na rachunek Urzędu Miasta Rzeszowa 30.12.2025 r.

Przekazanie środki z niewykorzystanych dotacji podlegają zwrotowi na rachunek bankowy Podkarpackiego Urzędu Wojewódzkiego w Rzeszowie.

Komenda nie zaciągnęła zobowiązań wymagalnych na dzień 31 grudnia 2025 r.

## ROZDZIAŁ VI. BEZPIECZEŃSTWO I HIGIENA SŁUŻBY ORAZ PRACY

### 1. Stan bezpieczeństwa i higieny służby i pracy

Zasady bezpieczeństwa i higieny pracy w służbie uregulowane są w rozporządzeniu Ministra Spraw Wewnętrznych i Administracji z dnia 31 sierpnia 2021r. w sprawie szczegółowych warunków bezpieczeństwa i higieny służby strażaków Państwowej Straży Pożarnej (Dz. U. z 2021 r. poz. 1681 ze zm.)

Na zapewnienie odpowiednich warunków BHP w 2025 r. wpływ miały następujące czynniki:

- zwiększony nadzór ze strony kadry dowódczej i kierowniczej,
- wysoka świadomość w zakresie przestrzegania przepisów i zasad bhp wśród strażaków,
- normatywne wyposażenie w sprzęt pożarniczy, środki ochrony indywidualnej i zbiorowej,
- zwiększona efektywność kształcenia i szkolenia,
- właściwa organizacja pracy.

### 2. Stan wypadkowości

Okoliczności wypadków za 2025 rok obrazuje poniższa tabela.

Ilość wypadków	Wypadki zaistniałe podczas:									
	Alarmu	Akcji ratowniczej	Jazdy do akcji ratowniczej	Szkolenia i ćwiczenia	Konserwacji, naprawy sprzętu	Zajęć sportowych	Innej służby		Drogi na służbę Lub ze służby	Podróży służbowej
							W strażnicy	Poza strażnicą		
9	-	1	-	-	-	7	-	-	-	-

Zaistniałe wypadki odnotowano w trakcie wykonywania zajęć sportowych oraz działań ratowniczych. W wyniku wypadków strażacy doznali: zwichnięć, skręceń stawów oraz stłuczeń.

W wyniku wypadków przy pracy zewidencjonowano 495 dni niezdolności do służby. Z tytułu uszczerbku na zdrowiu w następstwie wypadków wypłacono odszkodowania na łączną kwotę 44177,00 zł.